



GMGITC | 国义招标 采购满意 首选国义

公开招标文件

项目名称：云浮市中医院采购全自动糖化血红蛋白分析仪等设备项目

项目编号：0724-1701D20N3391

国义招标股份有限公司编制

发布日期：二〇一七年九月八日

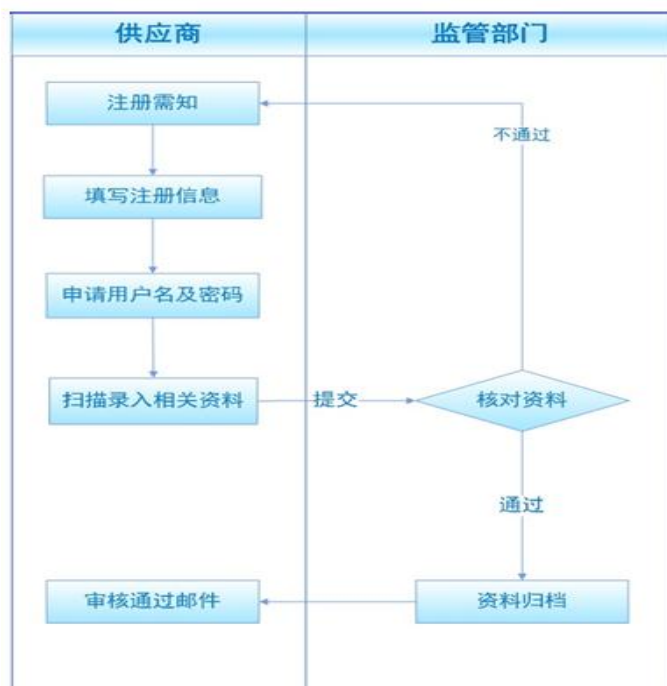
温馨提示

- 一、 如无另行说明，投标文件递交时间为投标截止时间之前 30 分钟内。
- 二、 为避免因迟到而失去投标资格，请适当提前到达。
- 三、 投标人请注意区分邮购招标文件、投标保证金及中标服务费各收款帐号的区别。务必将保证金按招标文件的要求存入指定的投标保证金缴纳账户，切勿将款项转错账户，以免影响投标及保证金退还的速度。中标服务费存入指定的中标服务费缴费账户。
- 四、 投标保证金必须于投标截止时间前到达招标文件指定的投标保证金缴纳账户（开户银行及账号见《投标人须知》）。由于转账当天不一定能够到账，为避免因投标保证金未到账而导致投标被拒绝，建议至少提前 2 个工作日转账。
- 五、 投标文件应按顺序编制页码。
- 六、 请仔细检查投标文件是否已按招标文件要求盖章、签名及密封。
- 七、 请正确填写《开标一览表》，并与《投标保证金缴纳凭证》一同封装在单独的唱标信封当中。多包项目请每包单独封装，并请仔细检查包号，包号与包名称必须对应。
- 八、 招标项目内或所投包号内有多项设备或报价内容的，应加总后报总价。
- 九、 如投标人以非独立法人注册的分公司名义代表总公司盖章和签署文件的，须提供总公司的营业执照副本复印件及总公司针对本项目投标的授权书原件。

（以上提示内容仅作一般事项提醒，如与实际招标项目要求有不一致，以招标文件为准）

为使项目中标结果顺利公告，请已购买采购文件的投标人必登录“广东省政府采购网”(<http://www.gdgpo.gov.cn>)、云浮市公共资源交易网(<http://ggzy.yunfu.gov.cn>) 供应商注册栏目完成供应商入库手续，否则本项目将无法向中标人发放中标通知书！

一、广东省政府采购网供应商注册流程图及指引。



事项	内容
注册办理材料	需准备原件的彩色扫描件：营业执照或法人登记证、税务登记证、社保登记证、开户银行许可证、法定代表人身份证、机构管理员身份证、组织机构代码证等。如证书合并，可统一上传营业执照，证书编号统一使用统一社会信用代码。
受理部门、地点	广东省财政厅政府采购监管处 广州市越秀区仓边路 26 号 8 楼
适用范围	在广东省范围内参与或从事政府采购活动的供应商
办理时间	周一至周五工作时间
咨询电话	020-83345601、83726197、83188500、83188580
办理期限	2 个工作日
注意事项	审查机构在收到供应商注册申请起 2 个工作日内，对供应商网上提交的信息和资料进行符合性、完整性和准确性审查。系统自动将审查机构意见以邮件形式通知供应商，审查未通过的，供应商应及时上网修改完善后重新提交审查。

二、云浮市公共资源交易网供应商入库手续，请按照《关于邀请有关企业在云浮市公共资源交易市场主体信用信息录入的通知》（链接：<http://ggzy.yunfu.gov.cn/yfggzy/InfoDetail/?InfoID=83db6082-3879-455d-9ca8-0e2802bb9b39&CategoryNum=009002><http://ggzy.yunfu.gov.cn/yfggzy/InfoDetail/?InfoID=83db6082-3879-455d-9ca8-0e2802bb9b39&CategoryNum=009002>）办理。

目 录

- 第一部分 投标邀请函
- 第二部分 采购项目内容
- 第三部分 投标人须知
- 第四部分 合同格式
- 第五部分 投标文件格式

第一部分 投标邀请函

各（潜在）投标人：

国义招标股份有限公司受云浮市中医院的委托，对云浮市中医院采购全自动糖化血红蛋白分析仪等设备项目进行公开招标采购，欢迎符合资格条件的投标人投标。

一、项目编号：0724-1701D20N3391

二、项目名称：云浮市中医院采购全自动糖化血红蛋白分析仪等设备项目

三、采购项目预算金额（元）：RMB4,527,000.00

四、采购数量：见采购项目内容及需求

五、采购项目内容及需求：

包号	设备名称	数量	最高采购限价
1	全自动糖化血红蛋白分析仪	1 台	RMB750,000.00
	全自动血液分析仪	1 台	
	全自动电解质分析仪	1 台	
	血液透析滤过机	1 台	
2	眼底照相机	1 台	RMB1,545,000.00
	电脑验光仪（带角膜曲率）	1 台	
	眼科手术系统（超声乳化仪）	1 台	
	直肠超声探头	1 台	
3	麻醉机	1 台	RMB1,222,000.00
	全电动外科手术床	1 台	
	低眩光 LED 手术无影灯	1 台	
	可视喉镜	2 台	
	病员加温系统	2 套	
4	超声高频外科集成系统	1 套	RMB1,010,000.00
	纤维胆道镜	1 台	

本项目直肠超声探头（包2）、麻醉机（包3）、可视喉镜（包3）以及病员加温系统（包3）采购本国产品。

经政府采购管理部门同意，本项目其余设备采购本国产品或不属于国家法律法规政策明确规定限制的进口产品（注：进口产品是指通过中国海关报关验放进入中国境内且产自关境外的产品，含已进入中国境内并在国内市场有销售的进口产品）。同一品牌同一型号的主要设备可有多家投标人参与竞争，但只作为一个投标人计算。

详细技术规范请参阅招标文件中的用户需求书。投标人必须对所投包号的全部内容进行投标报价，如有缺漏或超过最高采购限价，将导致其投标无效。

六、供应商资格：

参加本项目投标的投标人除应具备《中华人民共和国政府采购法》第二十二条供应商资格条件外，还必须符合下列要求：

- 1、投标人必须是来自中华人民共和国的独立法人；
- 2、投标人具有《医疗器械生产许可证》或者《医疗器械经营许可证》（若投标人所投产品纳入医疗器械管理）；
- 3、投标人所投设备具有医疗器械注册证（适用于纳入医疗器械管理的设备）；
- 4、投标人具有制造商出具的授权函（如投标人为代理经销商）；
- 5、在“信用中国”网站（www.creditchina.gov.cn）、中国政府采购网（www.ccgp.gov.cn）没有被列入失信被执行人、重大税收违法案件当事人名单、政府采购严重违法失信行为记录名单及其他不符合规定条件的供应商。

七、符合资格的投标人应当在 2017 年 9 月 8 日至 2017 年 9 月 22 日每天（节假日除外）9：00

至 11:30, 14:30 至 16:30(北京时间) 购买招标文件, 本招标文件每套售价为人民币 150 元(网购或邮购方式需要收取人民币 50 元快递费), 售后不退。

购买招标文件时, 提供以下证明文件(网购或邮购方式应先传真以下资料):

1、法定代表人/负责人资格证明书、法定代表人/负责人授权委托书;
2、营业执照副本复印件(如非“三证合一”证照, 同时提供税务登记证副本复印件)(加盖公章)。

3、供应商应在信用中国网站(www.creditchina.gov.cn)“信用信息”、中国政府采购网(www.ccgp.gov.cn)“政府采购严重违法失信行为信息记录”查询情况证明(报名时需提供两个网站的信用记录查询结果打印页面并加盖公章), 如有被列入失信被执行人、重大税收违法案件当事人名单、政府采购严重违法失信行为记录名单及其他不符合《中华人民共和国政府采购法》第二十二条条件的供应商, 不应参与本次政府采购活动, 否则在查核后将被拒绝)。

招标文件购买方式:

(1) 前往以下地址购买

国义招标股份有限公司 1 楼购标室

地址: 广州市东风东路 726 号 1 楼购标室

电话: 020-37860613

传真: 020-37860611

联系人: 林小姐

(2) 邮购(电汇时, 请注明项目编号)

收款人: 国义招标股份有限公司

开户银行: 招商银行股份有限公司广州体育东路支行

帐号: 120905690610808

电话: 020-37860613

传真: 020-37860611

联系人: 林小姐

(3) 网购

网购招标文件, 只适用于本公司会员(非会员, 请登录 www.gmgitc.com, 注册会员资格)。会员网购招标文件请登录 www.gmgitc.com, 通过“用户名”和“密码”登录网站, 填写订单并成功支付款项。

电话: 020-37860705/37860703

传真: 020-37860705

联系人: 韩小姐、薛小姐

注: 投标人如选取“邮购”或“网购”方式购买招标文件, 采购代理机构将用快递及时寄去招标文件, 但在任何情况下采购代理机构对邮寄过程中发生的迟交或遗失都不承担责任。

八、投标截止时间(北京时间): **2017 年 9 月 29 日 14 时 30 分 00 秒**(注 14 时 00 分开始受理投标文件)

九、提交投标文件地点(详细地址): **国义招标股份有限公司 2 楼 5 号会议室**(广州市东风东路 726 号国义招标股份有限公司 2 楼)(投标文件应由投标人授权代表亲自送达, 采购代理机构将不接受其它形式递交的投标文件)。

十、开标时间(北京时间): **2017 年 9 月 29 日 14 时 30 分 00 秒**

十一、开标地点(详细地址): **国义招标股份有限公司 2 楼 5 号会议室**(广州市东风东路 726 号国义招标股份有限公司 2 楼)。

十二、采购人及采购代理机构的联系方式:

采购代理机构: 国义招标股份有限公司

采购人: 云浮市中医院

采购代理机构联系人: 黄紫莹、罗海山、林永健、李允仪

采购人联系人: 林工

电话: 020-37860530/0766-8609606

电话: 0766-6622788

传真：020-87768283

联系地址：广州市东风东路 726 号 18 楼

邮编：510080

传真：0766-6622966

联系地址：云浮市云城区建设北路 100 号

邮编：527300

银行及账户信息：

（1）电汇邮购采购文件缴费账户：

收款人：国义招标股份有限公司

开户银行：招商银行广州体育东路支行

银行账号：120905690610808

（2）报价保证金缴纳账户：

收款人：国义招标股份有限公司

开户银行：招商银行广州体育东路支行

银行账号：120905690610703

（3）成交服务费缴费账户：

收款人：国义招标股份有限公司云浮分公司

开户银行：中国农业银行云浮市分行

银行账号：44-661001040027979

国义招标股份有限公司

2017 年 9 月 8 日

第二部分 采购项目内容

用户需求书

包 1

包号	设备名称	数量	最高采购限价
1	全自动糖化血红蛋白分析仪	1 台	RMB750,000.00
	全自动血液分析仪	1 台	
	全自动电解质分析仪	1 台	
	血液透析滤过机	1 台	

一、全自动糖化血红蛋白分析仪技术参数

- 1、▲分析原理：HPLC 离子交换技术
- 2、检测方法：双波长吸光度法（检测波长：415nm）
- 3、测定参数：HbA1c, HbA1, HbF
- 4、▲层析柱：每个层析柱能提供最少 1500 个测试的的保修，并且不能强制更换，更换根据质控结果的好坏进行，既保证结果准确又节约成本
- 5、▲校准质控系统：有原厂校准品和质控品
- 6、▲试剂系统：仪器配套三种不同浓度洗脱液，洗脱彻底
- 7、数据储存：主机内存可以储存 800 个检测结果、USB 储存器
- 8、操作单元：1. 触摸式液晶显示屏操作面板 2. 内置热敏打印机
- 9、传输方式：RS-232C 串行通讯端口（双向）
- 10、打印方式：带内置或外接打印机
- 11、▲检测速度： $\leq 2.2\text{min/T}$
- 12、进样方式：1. 试管进样（自动盖帽贯穿方式进样，无盖帽方式也可自动进样）2. 样品杯自动进样
- 13、样本管或杯：1. 原始管 $\phi 15 \times 75 \sim 100\text{mm}$ 2. 使用适配器时，原始管 $\phi 12 \sim 14 \times 75 \sim 100\text{mm}$ 3. 样本杯
- 14、▲检测所需样本体积：1ml 全血或 200ul 稀释血液样本
- 15、▲结果报告：具有检测峰 ≥ 9 个，并且结果能报告 IFCC 和 NGSP 双重结果
- 16、样本 ID 识别：条形码阅读器（可升级）
- 17、▲专用软件：中文报告软件
- 18、▲维护保养：1. 有试剂管理功能 2. 按照预先设置的时间，能定时自动开关机 3. 自动维护功能 4. 有自动报警和错误提示功能
- 19、电源：AC100~240V, 50/60Hz, 180VA
- 20、工作温度：15~30℃
- 21、尺寸： $\leq 525 \times 370 \times 482\text{mm}$
- 22、重量：主机 约 25kg

二、全自动血液分析仪技术参数

- 1、▲仪器基本要求：原装产品。
- 2、白细胞五分类全自动血细胞分析仪，检测速度 CBC/Diff ≥ 60 标本/小时。
- 3、测定参数包括细胞计数、细胞分类、幼稚细胞、异型淋巴细胞等，不少于 26 项。
- 4、▲血小板检测要求有脉冲编辑、重叠校正、2+1 次计数等至少 3 项技术确保检测准确。
- 5、有嗜碱细胞的检测通道
- 6、▲能用末梢全血检测白细胞五项分类

- 7、CBC+Diff 分析全血进样量要求： $\leq 53\mu\text{L}$
- 8、有废液报警功能
- 9、要求提供原厂生产的校准品和质控品，校准品有溯源性。
- 10、提供免费的实验室间质量保证体系，并且质量保证体系的数据提交和结果返回可通过 Internet 完成。
- 11、▲免日常维护，仪器具有防堵塞和堵塞自动检测功能。
- 12、▲精密度要求达到：
 - WBC $< 2\%$ (10×10^3 细胞/ μl)
 - RBC $< 2\%$ (5×10^6 细胞/ μl)
 - Hgb $< 1\%$ (15g/dl)
 - HCT $< 2\%$ (45%)
 - PLT $< 5\%$ (300×10^3 细胞/ μl)
- 13、准确度：WBC, RBC, PLT, HGB, HCT:R > 0.95 。
- 14、标本编号：条码阅读器 (Codabar、Code39、Code128、Interleaved2-of-5、EAN8、EAN13)。

三、全自动电解质分析仪技术参数

- 1、国际知名品牌
- 2、分析参数：(1) 检测项目 K^+ Na^+ Cl^- (2) 报告形式 数值
- 3、分析方法：全自动离子选择性电极法
- 4、测定标本：全血，血清，血浆，稀释尿，透析液
- 5、标本用量：不超过 100ul
- 6、分析速度： $< 40\text{s}$ /检体
- 7、自动程度：自动定标自动进样 自动保存 自动打印
- 8、电极状况：免维护电极
- 9、精确程度：CV $< 1\%$
- 10、急诊配置：配备急诊优先装置

四、血液透析滤过机技术参数

▲1、总体要求：国际知名品牌血液透析滤过机，大于或等于 15 英寸彩色液晶触摸显示屏，可作碳酸氢盐、醋酸盐常规透析。耗材 (含血路管)、原液配方全开放。

1.1 全中文操作系统，具有报警、治疗等功能自我解释功能

▲1.2 数字显示主要参数，包括：动脉压、静脉压、总电导度、碳酸电导度、温度、透析液流量、血流量、超滤量

2、透析液：

2.1 透析液流量：300~800ml/min, 1ml 可调

2.2 透析液温度控制范围：33 $^{\circ}\text{C}$ ~40 $^{\circ}\text{C}$

2.3 透析液电导率监测范围：12.5~16ms/cm

2.4 反馈式电导度监测及配比机制，可分别监测 B 液电导度与总电导度

2.5 待机模式时，透析液流量可自动降至 0ml/min, 节省透析液

3、血压监测：可升级原装在线电子血压计监测模块，有实时自动血压监测与报警功能

3.1 动脉压监测和显示范围：-400~+400mmHg

3.2 动脉压监测精度： $\pm 10\text{mmHg}$

3.3 静脉压监测和显示范围：-400~+400mmHg

3.4 静脉压监测精度： $\pm 10\text{mmHg}$

4、跨膜压监测

4.1 跨膜压监测范围：-100mmHg~+700mmHg

- 4.2 跨膜压监测精度：±10mmHg
- 5、血泵流量
 - 5.1 双针模式：0~600ml/min 可调
 - 5.2 血流量调节梯度（步长）10ml/min
- 6、肝素注射：0~10ml/h 可编写停止时间，读数累积肝素容量，肝素泵有自动注入和追加功能
- 7、漏血检测与报警：超声或光学原理检测
- 8、超滤控制
 - 8.1 超滤方式：容量式平衡腔控制（可探测膜位移）
 - 8.2 超滤率：0~4L/h
 - 8.3 超滤精度：±1.0%
- 9、超滤曲线：可设定。内置曲线，并可存储设定曲线
- 10、钠离子曲线功能提供个性化透析方案
- 11、碳酸盐曲线功能提供个性化透析方案
- 12、肝素曲线功能提供个性化透析方案
- 13、透析液流量曲线功能提供个性化透析方案
- ▲14、透析液温度曲线功能提供个性化透析方案
- 15、具有透析过程中快速补液功能，能够自动累计计算总补液量，便于干体重计算。
- ▲16、配有透析液过滤器及支架，提供超纯透析液。每支透析液过滤器可使用 150 人次或 900 小时
- 17、消毒及清洗：具备化学方式消毒，热消毒，可脱钙消毒同时完成
- 18、可升级血压稳定装置，通过自动调整超滤率，降低透析低血压事件
- ▲19、标配充分性监测装置：通过实时监测并计算尿素的下降值，为临床医生提供治疗有益数据及参考，有效提高患者的透析充分性
- 20、可保存治疗方案与治疗结果，自动保存至少 20 次病人治疗记录
- ▲21、置换液流量范围：0-400ml/分钟
- 22、最大超滤率：24L/小时
- 23、水供应，水压：0.5-6.0bar，入水温度：10-30 度
- 24、水质：必须符合当前的国家或国际标准，如 ANSI/AAMI
- 25、具有完备的自检功能，自身具有维修菜单，故障自我诊断
- 26、安全要求：具有欧盟 CE 认证或有美国食品药品监督管理局（FDA）认证
- 27、电源：交流 230V±10%(或 220V)，频率 50~60Hz
- 28、后备电池：标配内置电池，保证机器停电后最少使用≥15 分钟，并且不丢失数据；同时压力监测，漏血和气泡检测正常工作

五、商务要求

- 1、供货要求：合同签订后的一个月內到货
- 2、经验要求：投标人企业在经营范围内投标，且近年来资信良好，履约能力强，没有违法记录
- 3、项目预算：详见项目采购内容
- 4、报价要求：投标人应报货交采购人指定地点/仓库（包括安装至指定位置）人民币含税价，并按开标一览表及投标明细报价表进行明细报价。
- 5、完工期：到货十天内完成安装调试
- 6、质保期（服务期）：售后服务为生产厂家负责，保修期限不少于 1 年，有固定、专业的售后机构及零配件仓库，保证零配件的及时供应，每季度至少一次设备回访和维护保养，并把维护情况记录交设备科备案。
- 7、验收要求：设备到货验收后，必须免费安装调试至能正常使用，并免费培训操作。
- 8、售后服务：免费提供设备维护、维修手册、软件备份、故障代表码、备件清单、零部件、维

修密码等维护维修必需的材料和信息。对甲方的服务通知，乙方在接报后 1 小时内响应，4 小时内到达现场，48 小时内处理完毕。若在 48 小时内仍未能有效解决，乙方须免费提供同档次的设备予甲方临时使用。

9、付款方式：合同设备全部到指定地点交付并完成安装及验收后，凭采购人（甲方）收货证明、投标人（乙方）开具的正式发票以及加盖采购人（甲方）公章的调试验收使用意见，由采购人（甲方）向投标人（乙方）支付合同总金额的 30%，在设备验收合格适用三个月后，甲方向乙方支付合同总金额 30%，在设备验收适用六月个月后，甲方向乙方支付合同总金额 30%，余款合同总金额的 10%，作为维修保证金，在质量保证期满后一个月内付清。

包 2

包号	设备名称	数量	最高采购限价
2	眼底照相机	1 台	RMB1,545,000.00
	电脑验光仪（带角膜曲率）	1 台	
	眼科手术系统（超声乳化仪）	1 台	
	直肠超声探头	1 台	

一、眼底照相机技术参数

- 1、类型：眼底照相机（散瞳和免散瞳型一体机）
- ▲2、拍摄类型：彩色、荧光造影、无赤光、钴蓝光、自发荧光
 - ▲2.1 免散瞳模式下可拍摄自发荧光，方便检查
- 3、眼底观察：
 - ▲3.1 散瞳：光学取景器直接取景
 - 3.2 免散瞳：照相机显示器显示
- 4、拍摄角度：
 - 4.1 散瞳： ≥ 50 度
 - 4.2 免散瞳： ≥ 45 度
- 5、放大率：2X（数字放大）
- 6、可于感光度 ISO400,800,1600,3200,6400 模式下拍摄完整眼底影像
- 7、最小瞳孔直径：
 - 7.1 散瞳： $\leq \Phi 5.2\text{mm}$
 - 7.2 散瞳： $\leq \Phi 4.5\text{mm}$ （选择小瞳孔模式功能时）
 - 7.3 免散瞳： $\leq \Phi 4.5\text{mm}$
 - 7.4 免散瞳： $\leq \Phi 4.0\text{mm}$ （选择小瞳孔模式功能时）
- 8、数码相机：采用医疗专用数码照相机，分辨率 ≥ 2000 万像素
 - 8.1 数码相机与眼底相机主机为同一品牌，兼容性好
- 9、屈光补偿：
 - 9.1 无补偿透镜：-10D 至+15D
 - 9.2 “-”补偿透镜：-31D 至-7D
 - 9.3 “+”补偿透镜：+11D 至+33D
- 10、曝光补偿： ≥ 9 档
- 11、工作距离：物镜前 34mm~36mm
- ▲12、固视目标：
 - 12.1 散瞳：外固视灯
 - 12.2 免散瞳：内固视目标（ ≥ 51 点 LED 点矩阵，绿色）
- 13、光源：
 - 13.1 散瞳：卤素灯，用于观察；氙灯管，用于拍摄
 - 13.2 免散瞳：红外 LED，用于观察；氙灯管，用于拍摄
- 14、机座移动范围：前后 $\geq 60\text{mm}$ ，左右 $\geq 110\text{mm}$ ，上下 $\geq 30\text{mm}$
- 15、摇摄范围：左/右各 ≥ 25 度
- 16、俯仰拍摄范围：向上 ≥ 15 度，向下 ≥ 10 度
- 17、电动式颌托移动范围： $\geq 55\text{cm}$
- ▲18、具有 Dicom 端口，可接入医院网络，实现无纸化办公
- 19、操作环境：

温度：10℃至 35℃

湿度：30%RH 至 80%RH

20、尺寸：长≤320mm、宽≤X531mm、高≤577mm

21、配置清单

1) 主机	1 台
(1) 电源线	1 条
(2) 下巴纸张	100 张
(3) 防尘套	1 个
(4) 清洁刷	1 把
(5) 专业定制原厂品牌相机	1 台
(6) 镜头盖	1 个
2) 电动升降桌	1 张
3) 中文软件	1 套
4) 立体观察眼镜	1 个
5) 工作电脑	1 台
6) 打印机	1 台

二、电脑验光仪（带角膜曲率）技术参数

1、电脑验光

- 1.1 测量范围：球镜：-30.00 ~ +25.00 D (VD = 12 mm) (0.01 / 0.12 / 0.25 D 增量)
- 1.2 柱镜：0 — ±12.00 D (0.01 / 0.12 / 0.25 D 增量)
- 1.3 轴位：0 — 180° (1° / 5° 增量)
- 1.4 最小可测量瞳孔直径：≤ ø2 mm

2、角膜曲率

- ▲2.1 测量范围：曲率半径：5.00 — 13.00 mm (0.01 mm 增量)
- 2.2 屈折力：25.96 — 67.50 D (n = 1.3375) (0.01 / 0.12 / 0.25 D increments)
- 2.3 柱镜：0 — ±12.00 D (0.01 / 0.12 / 0.25 D 增量)
- 2.4 轴位：0 — 180° (1° / 5° 增量)
- 2.5 从中心点每 25° 测量（可测量上侧、下侧、耳侧、鼻侧）

3、视觉比较：可使用风景图像

- 3.1 PD 测量范围：
- 3.2 远用 30 — 85 mm (1 mm 增量)
- 3.3 近用 28 — 80 mm (1 mm 增量)；近用距离 40 mm
- 3.4 角膜大小测量范围：10.0 — 14.0 mm (0.1 mm 增量)
- 3.5 瞳孔大小测量范围：1.0 — 10.0 mm (0.1 mm 增量)
- 3.6 眼球自动追踪：Y 轴 自动追踪

▲3.7 最大可测量≥6mm 瞳孔区域的屈光

▲4、显示：≥6.5 英寸可倾斜式彩色 LCD 液晶屏

▲5、打印机：快装型带自动切纸功能的行式热敏打印机

6、接口：RS-232C (in / out), LAN, USB

7、电源：AC 100 — 240 V 50 / 60 Hz 100 VA

8、配置清单

1) 主机	1 台
2) 打印纸	3 卷
3) 电源线	1 个
4) 防尘罩	1 个,
5) 下颌托垫纸	1 叠
6) 下颌托垫纸固定销钉	2 颗

- 7) 球镜模拟眼/隐形眼镜托架 (一体式) 1 个
- 8) 使用说明书 1 本
- 9) 产品合格证 1 个
- 10) 电动桌 1 台

三、眼科手术系统 (超声乳化仪) 技术参数

1、抽吸

1.1 负压泵类型: 泵蠕动泵

▲1.2 负压范围: 0 至 650 mmHg (增量: 5mmHg)

线性控制: 可根据脚踏板压下量进行线性控制

1.3 流速: 0 至 55 mL/min (增量为 1 mL/min)

线性控制: 可根据脚踏板压下量进行线性控制

2、超声

2.1 传感器: 压电式

2.2 频率调谐: 自动调谐

2.3 频率: 40 kHz \pm 10%

2.4 输出: 输出设置: 0-100% (增量 1%), 输出控制: 连续、脉冲

2.5 递增 (爆破、APS、VIS 可选)

2.6 脉冲模式: 1 至 100 脉冲/秒

3、电凝

3.1 频率: 515 kHz \pm 1%

3.2 能量输出: 0.5 至 10 W (0 至 100%)

4、玻璃体切割

▲4.1 切割系统: 气动驱动系统, 内置空气压缩机

4.2 切割速率: 100 至 1,000 次切割/分钟 (增量: 100 cpm)

5、显示屏

▲5.1 \geq 10.4 英寸彩色 LED 触摸屏

▲5.2 中文操作界面。

6、脚踏板

多功能脚踏板设计, 可以脚踏控制 us1, us2 或 I/A1, I/A2 等

▲7、针头和管道可重复使用

8、配置清单:

- 1) 系统主机 1 台
- 2) 脚踏板 1 台
- 3) 白内障手术用管道组 2 套
- 4) 集液袋 10 个
- 5) 硅胶套管 2 个
- 6) 测试腔 2 个
- 7) US 手柄 1 个
- 8) US 探头 1 个
- 9) I/A 手柄 1 个
- 10) I/A 探头 1 个
- 11) 探头用扳手 1 把
- 12) 玻璃体切割器 1 台
- 13) 玻璃体切割器灌注套管 1 个
- 14) 电凝笔 1 支

- | | |
|---------------------|------------|
| 15) 电凝电缆 | 1 根 |
| 16) 灭菌箱 (适用于 US 手柄) | 1 个 |
| 17) 备用保险丝 | 2 根 (用于主机) |
| 18) 电源线 | 1 根 |
| 19) 使用说明书 | 1 本 |

四、直肠超声探头技术参数

1、探头名称类型：线阵探头

▲2、频率范围：5.0/5.6/8.0MHZ

3、曲率半径：≤R15mm

4、预期用途：妇产、泌尿检查

5、适用部位：经直肠

▲6、穿刺架类型：穿刺架 (金属/针可分离)

7、配置清单：

- | | |
|-----------|-----|
| 1) 直肠超声探头 | 1 把 |
| 2) 穿刺架 | 1 副 |

五、商务要求

1、供货要求：合同签订后的一个月内到货

2、经验要求：投标人企业在经营范围内投标，且近年来资信良好，履约能力强，没有违法记录

3、项目预算：详见项目采购内容

4、报价要求：投标人应报货交采购人指定地点/仓库 (包括安装至指定位置) 人民币含税价，并按开标一览表及投标明细报价表进行明细报价。

5、完工期：到货十天内完成安装调试

6、质保期 (服务期)：售后服务为生产厂家负责，保修期限不少于 1 年，有固定、专业的售后机构及零配件仓库，保证零配件的及时供应，每季度至少一次设备回访和维护保养，并把维护情况记录交设备科备案。

7、验收要求：设备到货验收后，必须免费安装调试至能正常使用，并免费培训操作。

8、售后服务：免费提供设备维护、维修手册、软件备份、故障代表码、备件清单、零部件、维修密码等维护维修必需的材料和信息。对甲方的服务通知，乙方在接报后 1 小时内响应，4 小时内到达现场，48 小时内处理完毕。若在 48 小时内仍未能有效解决，乙方须免费提供同档次的设备予甲方临时使用。

9、付款方式：合同设备全部到指定地点交付并完成安装及验收后，凭采购人 (甲方) 收货证明、投标人 (乙方) 开具的正式发票以及加盖采购人 (甲方) 公章的调试验收使用意见，由采购人 (甲方) 向投标人 (乙方) 支付合同总金额的 30%，在设备验收合格适用三个月后，甲方向乙方支付合同总金额 30%，在设备验收适用六月个月后，甲方向乙方支付合同总金额 30%，余款合同总金额的 10%，作为维修保证金，在质量保证期满后一个月内付清。

包 3

包号	设备名称	数量	最高采购限价
3	麻醉机	1 台	RMB1,222,000.00
	全电动外科手术床	1 台	
	低眩光 LED 手术无影灯	1 台	
	可视喉镜	2 台	
	病员加温系统	2 套	

一、麻醉机技术参数

(一) 麻醉机部分：

a. 主机部分

1、工作模式：紧闭、半紧闭、半开放

2、▲电子流量计

流量调节方式：触摸屏或穿梭钮（非机械旋钮）

流量显示方式：触摸屏模拟显示氧气、氧化亚氮、空气流量及平衡气体种类

流量计范围：0~20L/min；

备用流量计调节范围：0~15L/min

3、供气气源：氧气、笑气，压力 0.28~0.6Mpa

4、▲气源监测：电子监测并显示各种气源压力及气源种类，自动切换驱动气源。

5、快速供氧：大于 35L/min

b. 麻醉呼吸机部分

1、适用范围：成人、儿童、新生儿

2、驱动方式：气动电控

3、▲显示方式：12 英寸高清晰液晶显示

4、▲呼吸控制模式：VC、PC、PRVC

5、通气模式：IPPV、SIPPV、SIMV、PSV

6、▲潮气量：20~1600ml（接病人工作时在容空模式下：设置 400ml~600 ml 之间时，80%以上的工作时间吸入潮气量和呼出潮气量于设置潮气量的偏差不大于 10ml）

7、呼吸频率：1~100bpm

8、吸呼比：1:0.3~1:8

9、吸气压力：1cmH₂O~60cmH₂O（压力控制模式可设置吸气压力）

10、呼吸末正压：OFF、3cmH₂O~30cmH₂O（电子 PEEP，步进 1 cmH₂O）

11、屏气时间（容量控制）：0~60%

12、吸气压力斜率时间（非容量控制）：0.02sec~2.00sec

13、压力限制通气：9cmH₂O~79cmH₂O

14、▲流量触发（触发通气）：OFF、0.1LPM~20.0LPM（设置参数 0.1 步进）

15、压力触发（触发通气）：OFF，-0.1cmH₂O~-20 cmH₂O，0.0 cmH₂O（相对于 PEEP）

16、压力支持（触发通气）：0~60cmH₂O

17、压力支持斜率（触发通气）：0.02sec~2.00sec

18、压力支持终止流速（触发通气）：1%~60%

19、触发时间窗（仅用于 SIMV）：20%~95%

20、监测参数：▲吸入/呼出潮气量、呼吸频率、吸呼比、分钟通气量、气道峰值压力、气道平均压力、呼气末正压 PEEP、气道平台压、氧浓度、顺应性、气道阻力、顺磁氧监测氧浓度（终身无需更换氧电池）。一级菜单中可同时显示吸入/呼出潮气量，至少显示 20 个监测参数数字。

21、▲显示波形：压力时间波形、流速时间波形、容量时间波形、压力容量环、流速容量环（能实现同屏显示三波形两容量环）

22、报警参数：PEEP 上限、气道压力上下限、分钟通气量上下限、潮气量上下限、呼吸频率上下限、氧浓度上下限、窒息、持续压力过高、通气系统完整性、流量传感器故障、气源压力不足、供电故障、潮气量异常等

23、趋势查看功能

24、备用电池工作时间大于等于 90 分钟

c. 麻药蒸发器部分

1、具有温度、流量、压力自动补偿功能，气密性好，保证输出浓度精确稳定。提供同品牌麻醉蒸发器医疗器械注册证。

2、浓度调节范围：异氟醚 0.2~5%、七氟醚 0.2%~8%

d. ▲集成式呼吸回路

1、上升式风箱，整体内嵌式回路，线路管理优良

2、回路可以轻松拆卸并可以整体高温高压消毒。回路可在待机界面显示屏控制解锁。电动控制解锁，无需使用工具或机械解锁。

e. ▲废气排放系统：

1、非裸露内置式内置麻醉废气排放系统 AGSS 并且可以调整废气流量

f. ▲可升级同品牌手术室麻醉信息系统（提供由中华人民共和国国家版权局颁发的同品牌“手术室麻醉信息系统”计算机软件著作权等级证书）

g. ▲提供制造商“高新技术企业证书”复印件

h. 麻醉系统配置清单

1、麻醉系统主机机架	1 套
2、微机控制麻醉呼吸机	1 台
3、麻药蒸发器（安氟醚或异氟醚或七氟醚）	1 只
4、电控电显流量计	1 套
5、风箱总成	1 套
6、集成式麻醉呼吸回路	1 套
7、顺磁氧浓度监测	1 套
8、后备气源接口	1 套
9、后备电池	1 套
10、电子气源监测	1 套
11、驱动气体自动切换系统	1 套
12、AGSS 废气排放系统	1 套
13、操作手册	1 本
14、随机附件	1 套
15、产品合格证	1 套

（二）监护部分：

a. 监护参数

标配：心电（ECG）、呼吸（RESP）、无创血压（NIBP）、血氧饱和度（SpO₂）、脉搏（PR）、双通道体温（TEMP）、主流呼气末二氧化碳（EtCO₂）

b. 显示

1、不小于 12 英寸彩色 TFT 屏，分辨率高

2、▲支持同屏显示 11 道波形和全部监测数据

3、支持七导心电图波形同屏显示、心电图波形级联

4、可根据医护人员临床观察需要自由组合任意 4 个参数和波形进行大字体显示功能，大字体界面支持 NIBP 多组回顾、对比，可以全方位、远距离清晰观察

5、具有呼吸氧合图观察界面，同步显示心率、呼吸、血氧饱和度参数，准确反映患者三个参数间的关联反应，帮助医生准确作出判断

6、具有短趋势共存界面显示，方便同屏查看实时数据及趋势

7、▲主界面上支持“进入趋势图回顾界面”、“进入趋势表回顾界面”、“快速接收一名病人”、“进入呼吸氧合界面”、“夜间模式”等多种快捷键操作，且可根据不同医护人员使用习惯选择是否在主屏幕显示快捷键列表

c. 数据存储、回顾

1、可以 120 小时趋势图/表存储回顾

2、可以 1200 组无创血压测量回顾

3、可以 48 小时全息波形存储回顾

4、可以 200 组报警事件/心律失常事件回顾

5、▲具备 USB 数据接口、SD 卡数据接口，可实现监测数据存储容量扩充

d. 其他要求

1、中英文操作界面，全中文按键面板

2、▲标配触摸屏，使操作更加便捷，提高医护人员的工作效率

3、具备触摸屏锁屏功能，防止外界干扰因素影响监护仪的工作状态

4、▲心电增益有：1.25mm/mv (×0.125)，2.5 mm/mv (×0.25)，5 mm/mv (×0.5)，10 mm/mv (×1)，20 mm/mv (×2)，40 mm/mv (×4)，自动增益，多种选择，满足临床需求

5、▲心电波形速度：6.25 mm/s、12.5mm/s、25mm/s、50mm/s

6、▲支持双通道有创压监测，支持 CVP、ART、PA、PAWP、ICP 等测量

7、标配一体式挂床提手，便于转运监护时挂床安装

8、具有待机功能，暂时停止所有监护操作，节省功耗。退出该状态，就可立即进行监护

9、具有脉搏调制音，通过心跳声音的音调变化来判断血氧饱和度的高低变化，使医护人员从听觉中获取病人生命体征

10、▲无风扇设计，低噪音，保持临床环境安静；低功耗，延长电池的使用时长；不吸尘，保持设备内外部清洁，防止交叉感染

11、易清洁硅胶按键，防水防渗，防交叉感染，便于清洁

12、▲支持条形码扫描功能，方便快捷录入病人信息

13、具有护士呼叫功能，能够把病人信息报警直接传递到护士站

14、▲声光双重三级报警，技术报警和生理报警有各自的报警指示灯及报警颜色，有利于医护人员远距离辨识报警情况

15、可在同一界面设置所有参数的报警上下限，有效提高医护人员的工作效率

16、▲可内置 WiFi 模块，支持 3G\WiFi 联网功能，实现 3G\WiFi\有线等混合方式联网

17、可升级通道内置热敏打印机

18、具有 RJ-45 网络口、辅助输出接口、VGA 外接显示器接口、USB 口、SD 卡接口、防盗锁孔、电源线卡扣（防止电源脱落）

19、通过 CE 认证、通过 FDA 注册

20、▲公司通过 ISO13485 质量管理体系和 ISO14001 环境管理体系认证

二、全电动外科手术床技术参数

1、原装国际知名品牌全电动油压多功能综合手术床，适用于手外科、骨科、心胸外科、普外科、泌尿外科、妇产科、眼科、整形科、肛肠科、耳鼻喉科及内窥镜手术等。

2、底座、升降柱采用优质 304#不锈钢覆盖，可保用 15 年以上不生锈。

3、床垫采用高级人造皮柔垫，防水抗污，防静电，透 X 线，且易拆卸各清洗；

▲4、床板采用抗倍特板制作具有防水、抗污、耐酸碱、防紫外线照射及温湿度变化而不变形，手板和脚板均采用抗倍特板材质，可透 X 射线

▲5、采用电动油压驱动完成手术床床面升降、头脚倾、左右倾、背板升降、刹车及释放，电动刹车具备停电紧急手动释放功能，并可自动调节高度，以消除地板不平所造成的晃动。

▲6、手术床底座采用四方型设计，圆型中置式立柱，内藏式四个脚轮，移动性、转向性和稳定性佳。

7、要求有线控制器在通电状态下具有防误操作保护功能。

▲8、手术床台面在不移动底座时可水平旋转 180°，能于任何角度固定床身，能正常操作各种体位。

▲9、手术床横转、纵转等体位变换结构具有国家认证之余隙补偿功能，不会因手术床长期使用而产生间隙，确保床台稳定性及耐久性。

10、手术床床面具纵向平移功能，纵向平移 $\geq 30\text{cm}$ ，满足 C 臂透视需求。

11、手术床床面尺寸：长度 $\geq 195\text{cm}$ ，宽度 $\geq 50\text{cm}$

12、手术台升降调节范围：74 cm~115 cm

▲13、背板电动调节角度：向上 $\geq 90^\circ$ ，横向倾斜电动调节： $\geq 30^\circ$ ，纵向倾斜电动调节： $\geq 30^\circ$ 。

14、头板角度：向上 $\geq 15^\circ$ ，向下 $\geq 90^\circ$

15、脚板角度：向上 $\geq 15^\circ$ ，向下 $\geq 90^\circ$

16、手术床承载重量： $\geq 250\text{kg}$

▲17、生产厂家须具有 800 免费售后电话

18、手术床单套配置：

- | | |
|---------|-----|
| 1) 头板 | 1 块 |
| 2) 手板 | 2 支 |
| 3) 脚板 | 2 块 |
| 4) 床垫 | 1 组 |
| 5) 布帘架 | 1 组 |
| 6) 手控制器 | 1 组 |

三、低眩光 LED 手术无影灯技术参数

1、原装国际知名品牌 LED 双母型手术无影灯，适用于手外科、普外科、心胸外科、泌尿科、妇产科、骨科、神经外科、腔镜等手术的照明。

▲2、灯头采用全反光二次折射设计，发光源不直接照射，有效保护医护人员的眼睛不受伤害。

3、灯头面罩采用凸透镜原理设计，具有 4760 个以上的柔光凸透镜折射之聚焦，使光线有规则、有效率，更柔和的照射于手术区域。

▲4、灯头具有国家认证单元照明设计，能耗低

▲5、灯头调控系统具有亮度数字显示功能，采用高级旋钮式设计，亮度 0~100%可一键无段位微调，灯头须配备红外线遥控。

6、LED 灯电源采用电子式稳压器，且商业用电在 100V~240V 之间都可输出 24V 稳定之供应电压，不会因商业用电电压变化而闪烁。

7、灯头可提供 MIS 微创手术照明(或称 Endo light)，可由旋钮快速直觉控制。照度可调，旋钮直接驱动提供医护人员快速直觉的控制。

8、无影灯采用国际知名品牌吊臂系统，六维关节设计，操作灵活轻巧，定位精确无反弹。

9、每个两灯头直径 $\geq 63\text{cm}$ ，以利于部分创面较大手术对无影效果及有效光斑范围的需求

▲10、光斑直径：最小 $\leq 13\text{cm}$ ；最大 $\geq 25\text{cm}$

11、调焦范围：最小 $\leq 60\text{cm}$ ，最大 $\geq 180\text{cm}$

12、聚焦深度 $\geq 110\text{cm}$ ，幅射热： $\leq 2.2\text{mw}/\text{m}^2 \text{ lux}$

13、光照强度：0~160,000Lux

14、色温范围：4300K~4600K，演色性指数 (Ra 指数) ≥ 95 。

15、无影灯水平活动半径： $\geq 170\text{cm}$ ，上下活动范围： $\geq 100\text{cm}$ 。

16、配置清单

- | | |
|--------------|-----|
| 1) 基座 | 1 组 |
| 2) 主灯臂-双灯型 | 2 个 |
| 3) 直杆 (垂直) | 2 个 |
| 4) 平衡臂 (水平臂) | 2 个 |
| 5) 灯头 | 2 个 |
| 6) 消毒把手 | 4 个 |
| 7) 电源供应器 | 2 组 |
| 8) 防尘罩 | 1 个 |

17、生产厂家具有 ISO、CE、LVD、EMC、ETL 认证

▲18、生产厂家具有 800 免费售后电话

四、可视喉镜技术参数

(一) 用途：用于经口或经鼻的常规和困难插管；急诊、ICU 或院前及院内的急救插管。

(二) 主要技术参数及功能要求：

- 1、可满足从新生儿到成人的气管插管使用。
- 2、▲彩色液晶显示屏≥2.4 寸高清屏幕，且具有气管插管的导引标记。
- 3、显示屏固定于把手上方，且与主机一体成型。
- 4、摄像镜头的视角≥80 度、分辨率≥640x480、CMOS 或 CCD 成像。
- 5、▲普通电池和充电锂电池均可作为电力来源，且连续使用≥1 小时以上，显示屏有提示电力不足信号。
- 6、影像可藉由 USB 或内存卡输出，可作为教学和科研之用。
- 7、▲整机具有防水等级≥IPX 7.0，并可浸泡消毒。
- 8、可防止交叉感染，能搭配使用一次性可视喉镜叶片。
- 9、▲可视喉镜叶片具气管引导凹槽，且具防雾功能，有多种规格，满足从成人到新生儿的使用。
- 10、具备可视喉镜叶片的快速接头，且具有锁定环。
- 11、气管插管时无需使用探条。

(三) 配置清单 (标配，在合同保修范围内。)

- | | |
|---------------------|-----|
| 1) 电子可视影像喉镜主机 | 1 个 |
| 2) USB 接线 | 1 条 |
| 3) 开启器 | 1 个 |
| 4) 碱性电池 | 2 个 |
| 5) 内有定置缓冲垫的便携式软质塑料包 | 1 个 |
| 6) 背带 | 1 条 |
| 7) 使用说明书及随附文件 | 1 组 |

五、病员加温系统技术参数

- 1、主机电源：220V 交流电，50 Hz
- 2、垫子加热方式：24V 直流安全电压电加热
- 3、接触面温度控制：33℃~39℃，步进≤0.1℃
- 4、▲过高温度报警：≤41.5℃±0.5℃
- 5、▲工作模式：两种加温模式；
自动加温模式：在 33~39℃ 范围内，设置最小步长为 0.1℃；
手动加温模式：在输出功率为 0% 到 100% 范围内，设置最小步长为 10%。
- 6、安全保护功能：多重独立安全防护功能，确保不会对病人造成任何伤害；设定温度≤39℃，智能运行软件程序，恒温器电路板中具有专业的热保护硬件装置，加热垫线路中装有过热保护机械器件。

7、垫子加温速度：从 20℃~37℃，≤10min；

8、垫子尺寸：适用于成人、儿童及特殊体位用途，还可根据需求定制，见下表：

长(mm)	宽(mm)	厚(mm)	重量(kg)
1900	520	30	3.5
1200	520	30	3
1070	520	30	2.5

9、垫子加热部分：采用碳纤维织物，可透过 X 光；

10、▲垫子可重复使用，无需一次性耗材。

11、▲垫子组成：多重符合 RoHS 要求材料构成，表面柔软，整体有弹性、质感；不使用时可卷曲存放，节约手术室环境。

12、垫子具有防水排气功能

13、▲垫子部分防水等级为 IPX 7，恒温器部分防水等级为 IPX 0；

14、设备使用时无噪音、无污染、安全可靠。

15、▲恒温器具有：网电源故障报警、超温报警、温度控制传感器失效报警、接触表面温度波动报警、系统故障报警等，符合相关标准要求的声光报警功能。

16、恒温器具有多种固定装置，可进行不同方式安装固定

17、▲生产厂家制造过程符合 ISO13485 标准《医疗器械 质量管理体系 用于法规的要求》，设备通过 CE 认证

18、▲体温探头采用医用体温探头，测量病人体温快，方便使用。

体温探头检测温度范围为：25~45℃，允许误差在：±0.3℃以内。

19、▲温度传感器数量：≥6 个

六、商务要求

1、供货要求：合同签订后的一个月内到货

2、经验要求：投标人企业在经营范围内投标，且近年来资信良好，履约能力强，没有违法记录

3、项目预算：详见项目采购内容

4、报价要求：投标人应报货交采购人指定地点/仓库（包括安装至指定位置）人民币含税价，并按开标一览表及投标明细报价表进行明细报价。

5、完工期：到货十天内完成安装调试

6、质保期（服务期）：售后服务为生产厂家负责，保修期限不少于 1 年，有固定、专业的售后机构及零配件仓库，保证零配件的及时供应，每季度至少一次设备回访和维护保养，并把维护情况记录交设备科备案。

7、验收要求：设备到货验收后，必须免费安装调试至能正常使用，并免费培训操作。

8、售后服务：免费提供设备维护、维修手册、软件备份、故障代表码、备件清单、零部件、维修密码等维护维修必需的材料和信息。对甲方的服务通知，乙方在接报后 1 小时内响应，4 小时内到达现场，48 小时内处理完毕。若在 48 小时内仍未能有效解决，乙方须免费提供同档次的设备予甲方临时使用。

9、付款方式：合同设备全部到指定地点交付并完成安装及验收后，凭采购人（甲方）收货证明、投标人（乙方）开具的正式发票以及加盖采购人（甲方）公章的调试验收使用意见，由采购人（甲方）向投标人（乙方）支付合同总金额的 30%，在设备验收合格适用三个月后，甲方向乙方支付合同总金额 30%，在设备验收适用六月个月后，甲方向乙方支付合同总金额 30%，余款合同总金额的 10%，作为维修保证金，在质量保证期满后一个月内付清。

包 4

包号	设备名称	数量	最高采购限价
4	超声高频外科集成系统	1 套	RMB1,010,000.00
	纤维胆道镜	1 台	

一、超声高频外科集成系统技术参数

- 1、使用通用接口并可自动识别仪器。
- 2、快速简便的触屏设置以及清晰显示的诊断信息。
- 3、广角高分辨率显示器。
- 4、外形设计轻便，节省手术室空间。
- 5、可通过 U 盘更新系统软件版本。
- ▲6、融合超声高频和双极技术的发生器。
- 7、主机有自检功能，且自检时间不超过三秒钟，以适合临床手术需要有三种不同的声音，十一档音量调节。
- ▲8、ATT 组织感应技术，能根据钳口中组织的阻力变化相应的调整能量输出，确保刀头不会和垫片过度摩擦产生高温。
- ▲9、刀头的振动频率为 55,500HZ， 为目前技术所达能保证最佳的切割与凝血效果(可安全处理 7mm 及以下血管)。
- 10、有不少于 20 种开放和腔镜刀头（包括：10mm 多用剪、5mm 弯剪、5mm 手控刀头等，并有为甲状腺乳腺手术提供的专业刀头）可提供临床各种手术要求。
- 11、刀头的振动幅度为 60~100 微米，配合空洞化效应，保证有最佳的切割效果。
- 12、数码化设计，功率传递的稳定性提高，可承载大负荷，保证持续一致切割大块组织而不报警。
- 13、手柄内含智能芯片，提供系统诊断功能，可快速准确找出问题所在，并帮助用户排除故障。
- 14、手控脚控使用同一手柄，坚固耐用。
- 15、刀头款式多样，满足医院不同科室、不同手术的需要。
- 16、刀头或刀面可以 360 度旋转，满足腔镜手术的需要。
- ▲17、“工形刀”设计使得钳口可以保持一致的高压榨力，切割和凝闭不大于 7mm 的脉管，凝闭的大血管爆破压达到正常心缩压的七倍以内。
- ▲18、“PTC”材料的应用使得钳口组织温度维持在 100 度之内，从而可以有效的减小组织损伤，同时降低粘附，炭化，烟雾。
- ▲19、“多回路电极”可以使电路回路锁定在钳口内，从而有效降低电流向外扩张引起的侧向损伤。双极的侧向热损伤是 1mm 以内。
- 20、切割和凝闭可以同时进行，钳口集切割，凝闭，抓持，分离于一体。
- 21、配置清单
 - 1) 220v 超声频率发生器 1 台
 - 2) 脚控及电缆线 1 条
 - 3) 车架 1 台
 - 4) 手柄转换头 1 个
 - 5) 灰手柄 2 条
 - 6) 蓝手柄 1 条
 - 7) 刀头 4 把
 - 8) 刀头 2 把
 - 9) 刀头 2 把

二、纤维胆道镜技术参数

- ▲1、外径 $\leq 5\text{mm}$,
 - ▲2、工作通道 $\geq 2.5\text{mm}$
 - ▲3、视向角 0° 度, 弯曲角度: 上弯 $\geq 210^\circ$ 度、下弯 $\geq 150^\circ$ 度;
 - 4、工作长度 $\geq 400\text{mm}$;
 - 5、国际知名品牌。
 - 6、配有镜桥、清洗刷、器械盒、测压装置和气体消毒阀各一个。
 - 7、配置清单
- | | |
|------------|-----|
| 1) 纤维胆道镜 | 1 条 |
| 2) 检漏表 | 1 个 |
| 3) 消毒阀 | 1 个 |
| 4) 一次性清洁毛刷 | 1 条 |
| 5) 器械箱 | 1 个 |
| 6) 器械接头 | 1 个 |
| 7) 可弯性活检钳 | 1 把 |
| 8) 可弯性异物钳 | 1 把 |
| 9) 套石蓝 | 1 条 |

三、商务要求

- 1、供货要求: 合同签订后的一个月内到货
- 2、经验要求: 投标人企业在经营范围内投标, 且近年来资信良好, 履约能力强, 没有违法记录
- 3、项目预算: 详见项目采购内容
- 4、报价要求: 投标人应报货交采购人指定地点/仓库 (包括安装至指定位置) 人民币含税价, 并按开标一览表及投标明细报价表进行明细报价。
- 5、完工期: 到货十天内完成安装调试
- 6、质保期 (服务期): 售后服务为生产厂家负责, 保修期限不少于 1 年, 有固定、专业的售后机构及零配件仓库, 保证零配件的及时供应, 每季度至少一次设备回访和维护保养, 并把维护情况记录交设备科备案。
- 7、验收要求: 设备到货验收后, 必须免费安装调试至能正常使用, 并免费培训操作。
- 8、售后服务: 免费提供设备维护、维修手册、软件备份、故障代表码、备件清单、零部件、维修密码等维护维修必需的材料和信息。对甲方的服务通知, 乙方在接报后 1 小时内响应, 4 小时内到达现场, 48 小时内处理完毕。若在 48 小时内仍未能有效解决, 乙方须免费提供同档次的设备予甲方临时使用。
- 9、付款方式: 合同设备全部到指定地点交付并完成安装及验收后, 凭采购人 (甲方) 收货证明、投标人 (乙方) 开具的正式发票以及加盖采购人 (甲方) 公章的调试验收使用意见, 由采购人 (甲方) 向投标人 (乙方) 支付合同总金额的 30%, 在设备验收合格适用三个月后, 甲方向乙方支付合同总金额 30%, 在设备验收适用六月个月后, 甲方向乙方支付合同总金额 30%, 余款合同总金额的 10%, 作为维修保证金, 在质量保证期满后一个月内付清。

说明: 标注“▲”的条款为评标时重要评分指标, 不满足者将会被严重扣分, 不作为无效投标条款。

第三部分 投标人须知

一、说明

1. 适用范围

1.1 本招标文件适用于本投标邀请函中所述项目的政府采购。

2. 定义

2.1 “采购人”是指：云浮市中医院。

2.2 “监管部门”是指：政府采购监督管理部门。

2.3 “采购代理机构”是指：国义招标股份有限公司。

2.4 “招标采购单位”是指：采购人，采购代理机构。

2.5 合格的投标人

1) 符合《政府采购法》第二十二条规定的投标人。

2) 符合招标文件规定的资格要求及特殊条件要求。

3) 在采购代理机构登记并购买了招标文件。

2.6 “中标人”是指经法定程序确定并授予合同的投标人。

3. 合格的货物、工程和服务

3.1 “货物”是指投标人制造或组织符合招标文件要求的货物等。投标的货物必须是其合法生产的符合国家有关标准要求的货物，并满足政府采购文件规定的规格、参数、质量、价格、有效期、售后服务等要求。

3.2 “工程”是指满足国家相关法律、法规、规章等规定，并符合本项目相关质量要求、安全文明施工要求的工程。

3.3 “服务”是指除货物和工程以外的其他政府采购对象,其中包括：投标人须承担的运输、安装、技术支持、培训以及符合招标文件规定的其它服务。

4. 投标费用

4.1 投标人应承担所有与准备和参加投标有关的费用。不论投标的结果如何，招标采购单位均无义务和责任承担这些费用。

4.2 本次招标向中标人收取的中标服务费，按国家发展计划委员会颁发的[2002]1980号文《招标代理服务收费管理暂行办法》及[2011]534号文《国家发展改革委关于降低部分建设项目收费标准规范收费行为等有关问题的通知》的有关规定执行，具体如下：

招标代理服务收费按差额定率累进法计算，以中标通知书中确定的中标金额作为收费的计算依据。中标金额的各部分费率如下表，本项目类型为货物招标：

费率 类型 中标金额（万元）	货物招标	服务招标	工程招标
100 以下	1.5%	1.5%	1.0%
100-500	1.1%	0.8%	0.7%
500-1000	0.8%	0.45%	0.55%
1000-5000	0.5%	0.25%	0.35%
5000-10000	0.25%	0.1%	0.2%
10000-50000	0.05%	0.05%	0.05%
50000-100000	0.035%	0.035%	0.035%
100000-500000	0.008%	0.008%	0.008%
500000-1000000	0.006%	0.006%	0.006%
1000000 以上	0.004%	0.004%	0.004%
一次招标代理费最高限额	人民币 350 万元	人民币 300 万元	人民币 450 万元

例如：某设备招标代理项目中标金额为 300 万元，计算招标代理服务收费额如下：

100 万元×1.5%=1.5 万元

(300-100) 万元×1.1%=2.2 万元

合计收费：1.5+2.2=3.7 万元

中标人在收到中标通知书前向采购代理机构缴纳中标服务费，以电汇方式缴纳，交费帐户为：

收款人：国义招标股份有限公司云浮分公司

开户银行：中国农业银行云浮市分行

银行账号：44-661001040027979

用途：“项目编号后五位”中标费

二、招标文件

5. 招标文件的构成

5.1 招标文件由下列文件组成：

- 1) 投标邀请函
- 2) 采购项目内容
- 3) 投标人须知
- 4) 合同格式
- 5) 投标文件格式
- 6) 在招标过程中由招标采购单位发出的修正和补充文件等

5.2 投标人应认真阅读、并充分理解招标文件的全部内容（包括所有的补充、修改内容、重要事项、格式、条款和技术规范、设备参数及服务需求等）。投标人没有按照招标文件要求提交全部资料，或者投标没有对招标文件在各方面都做出实质性响应是投标人的风险，有可能导致其投标被拒绝，或被认定为无效投标。

6. 招标文件的澄清

6.1 任何要求对招标文件进行澄清的投标人，均应以书面形式在投标截止时间十五日以前通知招标采购单位。招标采购单位对其收到的书面的对招标文件的澄清要求均以书面形式予以答复，同时将书面答复发给每个购买招标文件的投标人（答复中不包括问题的来源）。该答复作为招标文件的一部分，对投标人有约束力。投标人在收到上述澄清答复后，应立即向招标采购单位回函确认。

6.2 招标采购单位澄清招标文件之日起至投标截止期少于十五天的，应征得各投标人的同意。

6.3 投标人在规定的时间内未对招标文件澄清或提出疑问的，招标采购单位将视其为无异议。对招标文件中描述有歧意或前后不一致的地方，评标委员会有权进行评判，但对同一条款的评判应适用于每个投标人。

7. 招标文件的修改

7.1 在投标截止时间十五日以前，无论出于何种原因，招标采购单位可主动地或在解答投标人提出的疑问时对招标文件进行修改。招标文件的修改将以书面形式通知所有购买招标文件的投标人。该修改作为招标文件的一部分，对投标人有约束力。投标人在收到上述修改通知后，应立即向招标采购单位回函确认。

7.2 招标采购单位修改招标文件之日起至投标截止期少于十五天的，应征得各投标人的同意。

7.3 招标采购单位可以视采购具体情况，延长投标截止时间和开标时间，但至少应当在招标文件要求提交投标文件的截止时间 3 日前，并将变更时间书面通知所有已购买招标文件投标人。

三、投标文件的编制

8. 投标的语言及计量

8.1 投标人提交的投标文件以及投标人与招标采购单位就有关投标的所有来往函电均应使用中文。投标人提交的支持文件或印刷的资料可以用另一种语言，但相应内容应附有中文翻译本，在解释投标文件的修改内容时以中文翻译本为准。对中文翻译有异议的，以权威机构的译本为准。

8.2 除非招标文件中另有规定，投标人在投标文件中及其与招标采购单位的所有往来文件中的计量单位均采用中华人民共和国法定计量单位。

9. 投标文件的构成应符合法律法规及招标文件的要求。

10. 投标文件编制

10.1 投标人应当对投标文件进行装订，对未经装订的投标文件可能发生的文件散落或缺损，由此产生的后果由投标人承担。投标人对招标文件中多个包进行投标的，其投标文件的编制应按每个包的要求分别装订和封装。

10.2 投标人应完整、真实、准确的填写招标文件中规定的所有内容，对投标文件所提供的全部资料的真实性承担法律责任，并无条件接受招标采购单位及政府采购监督管理部门等对其中任何资料进行核实的要求。

10.3 如果因为投标人投标文件填报的内容不详，或没有提供招标文件中所要求的全部资料及数

据，由此造成的后果，其责任由投标人承担。

11. 投标报价

11.1 如招标文件无特殊规定，投标价格以人民币填报。

11.2 投标人应按照招标文件“第二部分 采购项目内容”中规定的内容、责任范围以及合同条款进行报价，并按《开标一览表》和《投标明细报价表》确定的格式报出分项价格和总价。投标总价中不得包含招标文件要求以外的内容，否则在评标时不予核减。投标总价中也不得缺漏招标文件所要求的相应内容，否则将导致投标无效。

11.3 《投标明细报价表》填写时应响应下列要求：

1) 对于报价免费的项目必须标明“免费”；

2) 投标报价应为货物运至用户指定地点的含税价（包括但不限于运输、保险、安装、伴随服务、关税、销售税、其他税以及采购合同包含的所有风险、责任等各项应有费用）。

11.4 每种规格货物或每项标准服务只允许有一个报价，否则将被视为无效投标。

12. 备选方案

12.1 只允许投标人有一个投标方案，否则将被视为无效投标。

13. 联合体投标

13.1 本项目不接受联合体投标。

14. 投标人资格证明文件

14.1 投标人应按招标文件的要求，提交证明其有资格参加投标和中标后有履行合同能力的文件，并作为其投标文件的组成部分，包括但不限于《资格性及符合性检查表》中所列要求。

14.2 资格证明文件必须真实有效，复印件必须加盖单位印章。

15. 证明投标标的合格性和符合招标文件规定的文件，包括但不限于投标文件的各组成部分。

16. 投标保证金、履约保证金、融资担保

16.1 投标保证金

16.1.1 投标人应按招标文件规定的金额、形式和时间缴纳投标保证金，投标保证金作为投标文件的组成部分。

16.1.2 投标保证金缴纳金额、形式和时间：

(1) 投标保证金金额如下：

包号	投标保证金金额
1	¥14,020.00
2	¥30,020.00
3	¥22,020.00
4	¥20,020.00

(2) 投标保证金以银行转账或银行汇款方式，在投标截止时间前到达以下指定账号；或以金融机构、担保机构出具的保函的形式提交。

投标保证金缴纳账户：

收款人：国义招标股份有限公司

保证金开户行：招商银行股份有限公司广州体育东路支行

帐号：120905690610703

投标人须在汇款或转帐附言标注本次项目编号，同时详细填写附件《投标保证金缴纳凭证》，并将汇款底单复印件附在《投标保证金缴纳凭证》中，连同《开标一览表》一起密封在单独的唱标信封内递交，以便办理投标保证金的退还手续。

(3) 保证金以到达上述保证金账户为准，投标人应按以上所述方式及时间提交投标保证金，采购代理机构不承担投标人的投标保证金未能及时到帐的风险。

(4) 投标人以投标担保函的形式缴纳投标保证金的，须于投标文件中提供金融机构、担保机构出具的保函，保函样本格式参照招标文件第五部分一投标文件格式“2.3《投标保证金缴纳凭证》”。

投标人提交担保函原件作为《投标保证金缴纳凭证》，并将担保函复印件连同《开标一览表》一起密封在单独的唱标信封内递交，以便进行公开唱标。

16.1.3 凡未按规定缴纳投标保证金的投标，为无效投标。

16.1.4 如无质疑或投诉，未中标的投标人保证金，在中标通知书发出后五个工作日内不计利息原额退还，投标保证金以投标担保函形式提交的，中标通知书发出后担保责任终止；如有质疑或投诉，将在质疑和投诉处理完毕后不计利息原额退还，投标保证金以投标担保函形式提交的，质疑和投诉处理完毕后担保责任终止。从投标截止时间至投标有效期结束的这段时间内，投标人不得撤回

其投标，否则其投标保证金将被没收。

16.1.5 中标人的投标保证金,在中标人与采购人签订采购合同后五个工作日内不计利息原额退还(中标人应在签订采购合同后两个工作日内交采购代理机构备案)。

16.1.6 有下列情形之一的,投标保证金将被依法没收并上缴同级国库:

(1) 中标后无正当理由放弃中标或不与采购人签订合同的;

(2) 将中标项目转让给他人,或者在投标文件中未说明,且未经采购人同意,违反招标文件规定,将中标项目分包给他人的。

16.2 履约保证金

16.2.1 采购人可根据采购合同履行需要,要求中标人在采购合同签订前提交履约保证金。

16.2.2 履约保证金缴纳金额、形式

履约保证金数额不超过采购合同金额的10%,采购人可根据履行合同的实际需要,在以上范围内规定履约保证金具体金额。

履约保证金应当以支票、汇票、本票或者金融机构、担保机构出具的保函等非现金形式提交。履约担保函样本格式参照招标文件第五部分一投标文件格式附表。

16.2.3 履约保证金在中标人履行完采购合同主要义务后,采购人按照合同约定原额退还,履约保证金以履约担保函形式提交的,担保责任终止。

16.3 融资担保

16.3.1 融资担保,是指专业担保机构为中标人向银行融资提供的保证担保。

16.3.2 中标人可以自愿选择是否采取融资担保的形式为本项目采购合同履行进行融资。

17. 投标有效期

17.1 投标文件应在投标截止日后的90天内保持有效。投标有效期比规定时间短的将被作为非实质性响应招标文件而予以拒绝。

17.2 特殊情况下,招标采购单位可于投标有效期期满之前,要求投标人同意延长投标有效期,要求与答复均应为书面形式。投标人可以拒绝上述要求而其投标保证金不被没收。对于同意该要求的投标人,既不要求也不允许其修改报价文件。但将要求其相应延长投标保证金的有效期,有关退还和没收投标保证金的规定在投标有效期的延长期内继续有效。

18. 投标文件的数量和签署

18.1 投标人应编制投标文件一式六份,其中正本一份和副本五份,投标文件的副本可采用正本的复印件。每套投标文件须清楚地标明“正本”、“副本”。若副本与正本不符,以正本为准。

18.2 投标文件的正本需打印或用不褪色墨水书写,并由法定代表人或经其正式授权的代表签字。授权代表须出具书面授权证明,法人证明及法人授权证明均应在投标文件中提供(格式见第五部分投标文件格式)。

18.3 投标文件中的任何重要的插字、涂改和增删,必须由法定代表人或经其正式授权的代表在旁边加盖公章或签字才有效。

18.4 电子文件,投标人必须随投标文件同时提交一套全部投标文件内容的电子文件(U盘或光盘,无病毒),电子文件必须装于独立的信封,信封上注明“电子文件”。其中所有文件不做压缩处理、不留密码,所有文件用WORD或EXCEL格式处理(资质文件及证书等可扫描以图片格式提交)。

四、投标文件的递交

19. 投标文件的密封、标记和递交

19.1 投标人应将《开标一览表》与《投标保证金缴纳凭证》单独密封提交,并在信封上清晰标明“唱标信封”字样。投标人应将投标文件正本和所有的副本分别单独密封包装,并在外包装上清晰标明“正本”、“副本”字样。

19.2 所有信封外包装上应当注明采购项目名称、项目编号、包号和“在(招标文件中规定的开标日期和时间)之前不得启封”的字样,封口处应加盖投标人印章或签字。具体格式如下:

投 标 文 件

收件人: 国义招标股份有限公司

项目名称: 云浮市中医院采购全自动糖化血红蛋白分析仪等设备项目

项目编号: 0724-1701D20N3391

包号:

投标人名称(加盖公章):

在(招标文件中规定的投标截止时间)之前不得启封

19.3 如果未按要求密封和标记，招标采购单位对误投或提前启封概不负责。

19.4 招标采购单位在《投标邀请函》中规定的地点和投标截止时间之前接收投标文件，超过截止时间后的投标为无效投标，招标采购单位将拒绝接收。

20. 投标文件的修改和撤回

20.1 投标人在投标截止时间前，可以对所递交的投标文件进行补充、修改或者撤回，并书面通知招标采购单位。补充、修改的内容应当按招标文件要求签署、盖章，并作为投标文件的组成部分。在投标截止时间之后，投标人不得对其投标文件做任何修改和补充。

20.2 投标人在递交投标文件后，可以撤回其投标，但投标人必须在规定的投标截止时间前以书面形式告知招标采购单位。从投标截止时间至投标有效期结束的这段时间内，投标人不得撤回其投标，否则其投标保证金将被没收。

20.3 投标人所提交的投标文件在评标结束后，无论中标与否都不退还。

五、开标、评标与授标

21. 开标

21.1 招标采购单位在《投标邀请函》中规定的日期、时间和地点组织公开开标。开标时原则上应当有采购人代表和投标人代表参加。参加开标的代表应签到以证明其出席。

21.2 开标时，由投标人或其推选的代表检查投标文件的密封情况，也可以由招标采购单位委托的机构检查并见证，经确认无误后由招标工作人员当众拆封，宣读投标人名称、投标价格、价格折扣、投标文件的其他主要内容和招标文件允许提供的备选投标人案。

21.3 采购代理机构做好开标记录，开标记录由各投标人签字确认。

21.4 开标一览表内容与投标文件中投标明细报价表内容不一致的，以开标一览表为准。

22. 评标委员会的组成和评标方法

22.1 评标由采购代理机构依照政府采购法律、法规、规章、政策的规定，组建的评标委员会负责。评标委员会成员由采购人代表和评审专家组成，采购人代表人数、专家人数及专业构成按政府采购规定确定。评审专家依法从政府采购专家库中随机抽取。

22.2 评标委员会将按照招标文件确定的评标方法进行评标。

22.3 本次评标采用综合评分法方法，具体见本部分“九、评标方法、步骤及标准”。

23. 投标文件的初审

23.1 投标文件的初审包括资格性审查和符合性审查。评标委员会将依法审查投标文件是否实质上响应了招标要求。具体审查内容详见《资格性及符合性检查表》。只有实质性响应的投标文件才能进行后续的比较与评价，否则将作无效投标处理。投标人不得通过修正或撤销不合要求的偏离从而使其投标文件成为实质上响应的投标。

23.2 评标委员会决定投标文件的响应程度只依据投标文件本身的真实无误的内容，而不依据外部的证据。但投标文件有不真实、不正确内容的除外。

23.3 评标委员会对大小写金额不一致、单价汇总与总价不一致的，按以下方法更正：投标文件的大写金额和小写金额不一致的，以大写金额为准；总价金额与按单价汇总金额不一致的，以单价金额计算结果为准；单价金额小数点有明显错位的，应以总价为准，并修改单价。如果投标人不接受对其错误的更正，其投标将被视为无效投标。

23.4 评标委员会对各投标人进行初审的过程中，对被认定为初审不合格或无效投标者应实行及时告知，由评标委员会主任或采购人代表将集体意见现场及时告知投标人代表，以让其核证、澄清事实，但不得通过补充文件改变其初审不合格或无效投标的结果。

24. 投标文件的澄清

24.1 评标期间，对投标文件中含义不明确、同类问题表述不一致或者有明显文字和计算错误的内容，评标委员会可以书面形式（应当由评标委员会签字）要求投标人做出必要的澄清、说明或者纠正，但不得允许投标人对投标报价等实质性内容做任何更改。投标人的澄清、说明或者补正应当采用书面形式，由其授权的代表签字，并不得超出投标文件的范围或者改变投标文件的实质性内容。有关澄清的答复均应由投标人的法定代表人或授权代表签字（或加盖投标人的印章）的书面形式做出。

24.2 投标人的澄清文件是其投标文件的组成部分。

25. 投标的比较和评价

25.1 评标委员会按招标文件中规定的评标方法和标准，对初审合格的投标文件进行商务和技术评估，综合比较与评价。

26. 授标

26.1 评标委员会按照招标文件确定的评标方法、步骤、标准，对投标文件进行评审，推荐中标候选人名单，并提出书面评标报告。

26.2 采购人在收到评标报告后的法定时间内，按照评标报告中推荐的中标候选人顺序确定中标人。

26.3 中标人确定后，招标采购单位将在政府采购监督管理部门指定的媒体上发布中标公告，并向中标人发出《中标通知书》，《中标通知书》对中标人和采购人具有同等法律效力。

六、质疑

27. 如果投标人认为采购文件、采购过程或采购结果使其合法权益受到损害的，可依法向招标采购单位提出书面质疑。招标采购单位将依法给与答复。

质疑受理机构名称：国义招标股份有限公司

质疑受理机构地址：广州市东风东路726号8楼

质疑受理联系人：温先生、郭小姐

质疑受理机构电话：020-378600710/37860711

质疑受理机构传真：020-87768283

七、合同的订立和履行

28. 合同的订立

28.1 采购人与中标人自中标通知书发出之日起三十日内，按招标文件要求和中标人投标文件承诺签订政府采购合同，但不得超出招标文件和中标人投标文件的范围、也不得再行订立背离合同实质性内容的其他协议。如果第一中标候选人放弃中标或者没有按照规定签订合同，采购人将取消其中标资格，并没收其投标保证金。

29. 合同的履行

29.1 政府采购合同订立后，合同各方不得擅自变更、中止或者终止合同。政府采购合同需要变更的，采购人应将有关合同变更内容，以书面形式报政府采购监督管理机关备案；因特殊情况需要中止或终止合同的，采购人应将中止或终止合同的理由以及相应措施，以书面形式报政府采购监督管理机关备案。

29.2 政府采购合同履行中，采购人需追加与合同标的相同的货物、工程或者服务的，在不改变合同其他条款的前提下，可以与中标人签订补充合同，但所补充合同的采购金额不得超过原采购金额的百分之十。签订补充合同的必须按照规定备案。

八、适用法律

30. 招标采购单位及投标人的一切招标投标活动均适用《政府采购法》、《招标投标法》及其配套的法规、规章、政策。

30.1 根据《政府采购促进中小企业发展暂行办法》（财库[2011]181号）的规定，投标人投标时需注意：

30.1.1 本办法所称中小企业（含中型、小型、微型企业，下同）应当同时符合以下条件：（一）符合中小企业划分标准；（二）提供本企业制造的货物、承担的工程或者服务，或者提供其他中小企业制造的货物。本项所称货物不包括使用大型企业注册商标的货物。本办法所称中小企业划分标准，是指国务院有关部门根据企业从业人员、营业收入、资产总额等指标制定的中小企业划型标准。小型、微型企业提供中型企业制造的货物的，视同为中型企业，中小企业划分标准参照《关于印发中小企业划型标准规定的通知》（工信部联企业[2011]300号）执行。

30.1.2 参加政府采购活动的中小企业投标时需提交《中小企业声明函》（格式见第五部分 投标文件格式）。否则不予认可。

30.1.3 政府采购货物时要求，投标人应提供满足要求的货物的政策适用性说明表（格式见第五部分 投标文件格式），否则不予认可。

30.1.4 组成联合体的大中型企业和其他自然人、法人或者其他组织，与小型、微型企业之间不得存在投资关系。

30.2 单位负责人为同一人或者存在直接控股、管理关系的不同供应商，不得参加同一合同项下的政府采购活动。为采购项目提供整体设计、规范编制或者项目管理、监理、检测等服务的供应商，不得再参加该采购项目的其他采购活动。存在以上情形的供应商应主动予以回避，否则自行承担相应的法律责任及后果。

30.3 在招标采购中，出现下列情形之一的，应予废标：

1) 符合专业条件的供应商或者对招标文件作实质响应的供应商不足三家的；

2) 出现影响采购公正的违法、违规行为的；

- 3) 投标人的报价均超过了采购预算，采购人不能支付的；
4) 因重大变故，采购任务取消的。

九、评标方法、步骤及标准

根据政府采购的相关规定确定以下评标方法、步骤及标准：

31. 评标方法

本次评标采用综合评分法，即在最大限度地满足招标文件实质性要求前提下，按技术、商务和价格三部分分别打分的方式进行评分。三项总分为 100 分，其中技术得分占 60 分，商务得分占 10 分，价格得分占 30 分，以评标总得分最高的投标人作为第一中标候选人，以评标总得分次高的投标人作为第二中标候选人。若第一中标候选人放弃中标或被取消中标资格，由第二中标候选人中标。

32. 评标步骤

评标委员会对投标文件的评审分为初审、比较与评价：

(一) 初审

《资格性及符合性检查表》

序号	招标文件要求
1	投标文件的签署：由法人代表或授权代表有效签署
2	投标文件的密封及标记：投标文件需密封并在封口加盖投标人公章或授权代表签名
3	投标的有效期：开标日后的 90 天有效期内保持有效
4	投标保证金：满足招标文件对投标保证金的要求
5	投标报价：对所投包号的全部内容报价；投标报价为固定价且是唯一的；不低于成本价且不超过最高采购限价；在投标有效期内固定不变，不得以任何理由予以变更
6	投标信函：有投标人盖章及其法定代表人（或法定代表人委托的代理人）的印签或签名
7	资格声明
8	投标人资格说明
9	法人授权书
10	投标人营业执照副本复印件（如非“三证合一”证照，同时提供税务登记证副本复印件）（加盖公章）
11	参加本项目投标的投标人应具备《中华人民共和国政府采购法》第二十二条供应商资格条件
12	投标人必须是来自中华人民共和国的独立法人
13	投标人具有《医疗器械生产许可证》或者《医疗器械经营许可证》（若投标人所投产品纳入医疗器械管理）；
14	投标人所投设备具有医疗器械注册证（适用于纳入医疗器械管理的设备）
15	投标人具有制造商出具的授权函（如投标人为代理经销商）
16	在“信用中国”网站（www、creditchina、gov、cn）、中国政府采购网（www、ccgp、gov、cn）没有被列入失信被执行人、重大税收违法案件当事人名单、政府采购严重违法失信行为记录名单及其他不符合规定条件的供应商
17	售后服务承诺书/售后服务方案
18	投标人在其经营范围内投标
19	本项目直肠超声探头（包 2）、麻醉机（包 3）、可视喉镜（包 3）以及病员加温系统（包 3）采购本国产品。经政府采购管理部门同意，本项目其余设备采购本国产品或不属于国家法律法规政策明确规定限制的进口产品（注：进口产品是指通过中国海关报关验放进入中国境内且产自关境外的产品，含已进入中国境内并在国内市场有销售的进口产品）。同一品牌同一型号的主要设备可有多家投标人参与竞争，但只作为一个投标人计算。

(二) 比较与评价

1. 技术评价：

序号	评议内容	分值	评分细则
1	所投产品对用户 需求书中带 ▲号的重要技 术参数的符合 性	20	<p>所投产品技术参数全部满足用户需求书中带▲号的重要技术参数，得 20 分；</p> <p>所投产品技术参数满足用户需求书中带▲号的重要技术参数数量占全部带▲号的重要技术参数数量的比例在 80%~100%的（不含 100%），得 8-19 分；</p> <p>所投产品技术参数满足用户需求书中带▲号的重要技术参数数量占全部带▲号的重要技术参数数量的比例在 80%以下的（不含 80%），得 0-7 分。</p> <p>所有投标人须提供投标产品彩页及相应技术参数的厂家使用说明书作为技术证明文件，否则评标委员会有权视相应技术参数响应不符合招标要求（如厂家的产品使用说明书为英文版，请同时提供中文版）。</p>
2	所投货物技术 参数及性能与 技术规格要求 的符合性	20	<p>完全满足用户需求书中不带▲号的一般技术参数，得 20 分；</p> <p>部分满足用户需求书中不带▲号的一般技术参数，得 8~19 分；</p> <p>基本不满足用户需求书中不带▲号的一般技术参数，得 0~7 分。</p> <p>所有投标人须提供投标产品彩页及相应技术参数的厂家使用说明书作为技术证明文件，否则评标委员会有权视相应技术参数响应不符合招标要求（如厂家的产品使用说明书为英文版，请同时提供中文版）。</p>
3	所投货物的先 进性及稳定性	6	由评委对各投标人的货物进行评议及打分，优 5-6 分、良 2-4 分、一般 0-1 分。
4	所投货物配置、 选型的合理性	6	由评委对各投标人的货物进行评议及打分，优 5-6 分、良 2-4 分、一般 0-1 分。
5	所投货物制造 商的生产水平 及产品所用材 质情况	8	由评委对各投标人的货物进行评议及打分：生产水平高、所用材质好 6-8 分；生产水平一般、所用材质一般 3-5 分；生产水平差、所用材质差 0-2 分。

2. 商务评价：

序号	评议内容	分值	评分细则
1	合同条款的响应性	1	投标人横向比较，在 0-1 分内打分
2	投标人的财务状况	2	投标人横向比较，在 0-2 分内打分
3	投标人的资信状况	2	投标人横向比较，在 0-2 分内打分
4	投标人的履约能力	2	投标人横向比较，在 0-2 分内打分
5	企业信用等级(按国家标准分三等九级制)(信用报告以供应商提供的地级以上市的信用评价机构出具的信用报告原件为准,本年度有效。供应商在获得信用报告后,需将信用报告的复印件装订进投标文件正本、副本中(原件备查)。	3	对 A 至 AAA 等级的投标企业可得 2—3 分（其中 A 等级得 2 分，AA 等级得 2.5 分，AAA 等级得 3 分）；对 B 至 BBB 等级的投标企业可得 0.5—1.5 分（其中 B 等级得 0.5 分，BB 等级得 1 分，BBB 等级得 1.5 分）；对 C 至 CCC 等级的投标企业和在投标时未提供其信用等级报告的不予得分。

3. 价格评价：

(1) 对小型或微型企业投标的扶持（监狱企业视同小型、微型企业，监狱企业参加政府采购活动时，应当提供由省级以上监狱管理局、戒毒管理局(含新疆生产建设兵团)出具的属于监狱企业的证明文件)：

- A. 投标供应商为小型或微型企业（包括成员全部为小型或微型企业的联合体）且投标产品含小型或微型企业产品时，报价给予 C1 的价格扣除（C1 的取值为 6%），即：评标价=核实价（经初审进行必要的更正后的投标价）-小微企业产品核实价×C1；
- B. 投标供应商为大中型企业和其他自然人、法人或者其他组织与小型、微型企业组成的联合体，且联合体协议中约定小型、微型企业的协议合同金额（必须为小型或微型企业产品）占到联合体协议合同总金额 30%以上的，对联合体报价给予 C2 的价格扣除（C2 的取值为 2%），即：评标价=核实价（经初审进行必要的更正后的投标价）×(1-C2)（本项目不适用该条款）；
- C. 本条款所称小型或微型企业应当符合以下条件：符合小型或微型企业划分标准，提供本企业制造的货物或者提供其他小型或微型企业制造的货物；
- D. 组成联合体的大中型企业和其他自然人、法人或者其他组织，与小型、微型企业之间不得存在投资关系（本项目不适用该条款）；
- E. 本条款中两种修正原则不同时使用。

(2) 评标价的确定：经投标文件初审进行必要的价格更正及按上述条款的原则校核修正后的价格为评标价。

(3) 计算价格评分：各有效投标供应商的评标价中，取最低者作为基准价，各有效投标供应商的价格评分统一按照下列公式计算：

$$\text{价格评分} = (\text{基准价} \div \text{评标价}) \times 30$$

4. 综合比较与评价：

根据每个投标人在上述各评审阶段中的得分，采用下面公式算出每个投标人的综合得分：

$$W = [C_{\min}/C] \times 30 + T + M$$

其中：

- W 某个投标人的综合得分；
- C 某个投标人的评标价；
- C_{min} 满足招标文件要求的最低评标价；
- T 某个投标人的技术评审得分；
- M 某个投标人的商务评审得分；

注：T、M 均为所有评委评分的算术平均值。

（三）推荐中标候选人名单

评标委员会根据最终评审的结果，推荐综合得分最高的投标人为第一中标候选人，推荐综合得分次高的投标人为第二中标候选人。综合得分相同的，按下列顺序比较确定：（1）节能产品；（2）环保产品；（3）投标报价（由低到高）；（4）技术评分（由高到低）。如以上都相同的，名次由评标委员会抽签确定。排名第一的投标供应商为第一中标候选人，排名第二的投标供应商为第二中标候选人。

第四部分 合同格式

云浮市中医院采购全自动糖化血红蛋白分析仪等设
备项目

合 同 书
(货物类)

项目名称：云浮市中医院采购全自动糖化血红蛋白分析
仪等设备项目

项目编号：0724-1701D20N3391

包号：

注：本合同仅为合同的参考文本，合同签订双方可根据项目的具体要求进行修订，但不得偏离实质性条款。

甲方：_____ 电话：_____ 传真：_____ 地址：_____

乙方：_____ 电话：_____ 传真：_____ 地址：_____

根据云浮市中医院采购全自动糖化血红蛋白分析仪等设备项目(项目编号:0724-1701D20N3391)包号:_____的采购结果,按照《中华人民共和国政府采购法》、《合同法》_____的规定,经双方协商,本着平等互利和诚实信用的原则,一致同意签订本合同如下。

一、货物内容

序号	商品名称	品牌、规格型号、配置(性能参数)	产地	数量	单价(元)	金额(元)
合计总额: ¥ _____ 元; 大写: _____						

合同总额包括乙方设计、安装、随机零配件、标配工具、运输保险、调试、培训、质保期服务、各项税费及合同实施过程中不可预见费用等。

注:货物名称内容必须与投标文件中货物名称内容一致。

二、合同金额:(大写): _____元(¥ _____元)人民币。

三、设备要求:

1. 货物为原制造商制造的全新产品,整机无污染,无侵权行为、表面无划损、无任何缺陷隐患,在中国境内可依常规安全合法使用。
2. 交付验收标准依次序对照适用标准为:①符合中华人民共和国国家安全质量标准、环保标准或行业标准;②符合采购文件和响应承诺中甲方认可的合理最佳配置、参数及各项要求;③货物来源国官方标准。
3. 进口产品必须具备原产地证明和商检局的检验证明及合法进货渠道证明。
4. 货物为原厂商未启封全新包装,具出厂合格证,序列号、包装箱号与出厂批号一致,并可追索查阅。
5. 乙方应将关键主机设备的用户手册、保修手册、有关单证资料及配备件、随机工具等交付给甲方,使用操作及安全须知等重要资料应附有中文说明。

四、交货期、交货方式及交货地点:

1. 交货期:
2. 交货方式:
3. 交货地点:

五、付款方式:

由甲方按下列程序在_____内付款:

1. 预付款:签订合同后,支付合同总价的_____%。
2. 设备安装调试结束,提交全部报告材料,调试完成并验收合格后,支付至合同金额的_____,同时无息退还乙方的合同履行保证金。
3. 从验收合格之日起,正常使用_____个月后,支付合同总价的_____%。

六、质保期及售后服务要求:

1. 本合同的质量保证期(简称“质保期”)为_____年,质保期内乙方对所供货物实行包修、包换、包退、包维护保养,期满后可同时提供终身(免费/有偿)维修保养服务。
2. 质保期内,如设备或零部件因非人为因素出现故障而造成短期停用时,则质保期和免费维修期相应顺延。如停用时间累计超过60天则质保期重新计算。
3. 对甲方的服务通知,乙方在接报后1小时内响应,4小时内到达现场,48小时内处理完毕。若在48小时内仍未能有效解决,乙方须免费提供同档次的设备予甲方临时使用。

七、安装与调试:乙方必须依照采购文件的要求和报价文件的承诺,将设备、系统安装并调试至正

常运行的最佳状态。

八、验收：

- 1) 货物若有国家标准按照国家标准验收，若无国家标准按行业标准验收，为原制造商制造的全新产品，整机无污染，无侵权行为、表面无划损、无任何缺陷隐患，在中国境内可依常规安全合法使用。
- 2) 进口产品必须具备原产地证明和商检局的检验证明及合法进货渠道证明。评审小组在各投标人的报价有效期内有权要求投标人提供进口货物的报关单。
- 3) 货物为原厂商未启封全新包装，具出厂合格证，序列号、包装箱号与出厂批号一致，并可追索查阅。所有随设备的附件必须齐全。
- 4) 乙方应将关键主机设备的用户手册、保修手册、有关单证资料及配备件、随机工具等交付给甲方，使用操作及安全须知等重要资料应附有中文说明。
- 5) 甲方组成验收小组按国家有关规定、规范进行验收，必要时邀请相关的专业人员或机构参与验收。因货物质量问题发生争议时，由本地质量技术监督部门鉴定。货物符合质量技术标准的，鉴定费由甲方承担；否则鉴定费由乙方承担。

九、违约责任与赔偿损失：

- 1) 乙方交付的货物、工程/提供的服务不符合采购文件、报价文件或本合同规定的，甲方有权拒收，并且乙方须向甲方支付本合同总价 5%的违约金。
- 2) 乙方未能按本合同规定的交货时间交付货物的/提供服务，从逾期之日起每日按本合同总价 3%的数额向甲方支付违约金；逾期半个月以上的，甲方有权终止合同，由此造成的甲方经济损失由乙方承担。
- 3) 甲方无正当理由拒收货物/接受服务，到期拒付货物/服务款项的，甲方向乙方偿付本合同总的 5%的违约金。甲方人逾期付款，则每日按本合同总价的 3%向乙方偿付违约金。
- 4) 其它违约责任按《中华人民共和国合同法》处理。

十、争议的解决： 合同执行过程中发生的任何争议，如双方不能通过友好协商解决，按相关法律法规处理。

十一、不可抗力： 任何一方由于不可抗力原因不能履行合同时，应在不可抗力事件结束后 1 日内向对方通报，以减轻可能给对方造成的损失，在取得有关机构的不可抗力证明或双方谅解确认后，允许延期履行或修订合同，并根据情况可部分或全部免于承担违约责任。

十二、税费： 在中国境内、外发生的与本合同执行有关的一切税费均由乙方负担。

十三、其它：

- 1) 本合同所有附件、采购文件、投标文件、中标通知书均为合同的有效组成部分，与本合同具有同等法律效力。
- 2) 在执行本合同的过程中，所有经双方签署确认的文件（包括会议纪要、补充协议、往来信函）即成为本合同的有效组成部分。
- 3) 如一方地址、电话、传真号码有变更，应在变更当日内书面通知对方，否则，应承担相应责任。
- 4) 除甲方事先书面同意外，乙方不得部分或全部转让其应履行的合同项下的义务。

十四、合同生效：

- 1) 本合同在甲乙双方代表或其授权代表签字盖章后生效。
- 2) 合同一式____份。

甲方（盖章）：

乙方（盖章）：

代表：

代表：

签定地点：

签定日期： 年 月 日 签定日期： 年 月 日

开户名称：

银行帐号：

开户行：

第五部分 投标文件格式

货物类项目投标文件

- 一、 自查表
- 二、 资格性文件
- 三、 商务部分
- 四、 技术部分
- 五、 价格部分

注：1. 请投标人按照以下文件的要求格式、内容，顺序制作投标文件，并请编制目录及页码，否则可能将影响对投标文件的评价。

2. 《开标一览表》应与《保证金缴纳凭证》同时单独封装在唱标信封中。

政府 采 购

投 标 文 件 (正 本 / 副 本)

项目名称：云浮市中医院采购全自动糖化血红蛋白分析仪等设备
项目

项目编号：0724-1701D20N3391

包号：

投标人名称：_____

日期：_____年____月____日

一、自查表

1.1 资格性/符合性自查表

序号	招标文件要求	自查结论	证明资料
1	投标文件的签署：由法人代表或授权代表有效签署	<input type="checkbox"/> 通过 <input type="checkbox"/> 不通过	/
2	投标文件的密封及标记：投标文件需密封并在封口加盖投标人公章或授权代表签名	<input type="checkbox"/> 通过 <input type="checkbox"/> 不通过	/
3	投标的有效期：开标日后的 90 天有效期内保持有效	<input type="checkbox"/> 通过 <input type="checkbox"/> 不通过	见投标文件第()页
4	投标保证金：满足招标文件对投标保证金的要求	<input type="checkbox"/> 通过 <input type="checkbox"/> 不通过	见投标文件第()页
5	投标报价：对所投包号的全部内容报价；投标报价为固定价且是唯一的；不低于成本价且不超过最高采购限价；在投标有效期内固定不变，不得以任何理由予以变更	<input type="checkbox"/> 通过 <input type="checkbox"/> 不通过	见投标文件第()页
6	投标信函：有投标人盖章及其法定代表人（或法定代表人委托的代理人）的印签或签名	<input type="checkbox"/> 通过 <input type="checkbox"/> 不通过	见投标文件第()页
7	资格声明	<input type="checkbox"/> 通过 <input type="checkbox"/> 不通过	见投标文件第()页
8	投标人资格说明	<input type="checkbox"/> 通过 <input type="checkbox"/> 不通过	见投标文件第()页
9	法人授权书	<input type="checkbox"/> 通过 <input type="checkbox"/> 不通过	见投标文件第()页
10	投标人营业执照副本复印件（如非“三证合一”证照，同时提供税务登记证副本复印件）（加盖公章）	<input type="checkbox"/> 通过 <input type="checkbox"/> 不通过	见投标文件第()页
11	参加本项目投标的投标人应具备《中华人民共和国政府采购法》第二十二条供应商资格条件	<input type="checkbox"/> 通过 <input type="checkbox"/> 不通过	见投标文件第()页
12	投标人必须是来自中华人民共和国的独立法人	<input type="checkbox"/> 通过 <input type="checkbox"/> 不通过	见投标文件第()页
13	投标人具有《医疗器械生产许可证》或者《医疗器械经营许可证》（若投标人所投产品纳入医疗器械管理）；	<input type="checkbox"/> 通过 <input type="checkbox"/> 不通过	见投标文件第()页
14	投标人所投设备具有医疗器械注册证（适用于纳入医疗器械管理的设备）	<input type="checkbox"/> 通过 <input type="checkbox"/> 不通过	见投标文件第()页
15	投标人具有制造商出具的授权函（如投标人为代理经销商）	<input type="checkbox"/> 通过 <input type="checkbox"/> 不通过	见投标文件第()页
16	在“信用中国”网站（www、creditchina、gov、cn）、中国政府采购网（www、ccgp、gov、cn）没有被列入失信被执行人、重大税收违法案件当事人名单、政府采购严重违法失信行为记录名单及其他不符合规定条件的供应商	<input type="checkbox"/> 通过 <input type="checkbox"/> 不通过	见投标文件第()页
17	售后服务承诺书/售后服务方案	<input type="checkbox"/> 通过 <input type="checkbox"/> 不通过	见投标文件第()页
18	投标人在其经营范围内投标	<input type="checkbox"/> 通过 <input type="checkbox"/> 不通过	见投标文件第()页
19	本项目直肠超声探头（包 2）、麻醉机（包 3）、可视喉镜（包 3）以及病员加温系统（包 3）采购本国产品。经政府	<input type="checkbox"/> 通过 <input type="checkbox"/> 不通过	见投标文件第()页

<p>采购管理部门同意，本项目其余设备采购本国产品或不属于国家法律法规政策明确规定限制的进口产品（注：进口产品是指通过中国海关报关验放进入中国境内且产自关境外的产品，含已进入中国境内并在国内市场有销售的进口产品）。同一品牌同一型号的主要设备可有多家投标人参与竞争，但只作为一个投标人计算。</p>		
--	--	--

注：以上材料将作为投标人合格性和有效性审核的重要内容之一，投标人必须严格按照其内容及序列要求在投标文件中对应如实提供，对缺漏和不符合项将会直接导致无效投标！在对应的□打“√”。

投标人法定代表人（或法定代表人授权代表）签字：_____

投标人名称（加盖公章）：_____

日期： 年 月 日

1.2 评审项目投标资料表

评审分项	评审细则	证明文件
		见投标文件第()页
		见投标文件第()页
		见投标文件第()页
		见投标文件第()页
		见投标文件第()页
		见投标文件第()页
		见投标文件第()页
		见投标文件第()页
		见投标文件第()页
		见投标文件第()页
		见投标文件第()页
		见投标文件第()页
		见投标文件第()页
		见投标文件第()页
		见投标文件第()页

注：投标人应当根据技术及商务评审打分内容提供相应的证明材料，如未提供，评委有权认为不具备或不符合，并影响投标人的得分。

投标人法定代表人（或法定代表人授权代表）签字：_____

投标人名称（加盖公章）：_____

日期： 年 月 日

二、资格性文件

2.1 投标函

(采购人/采购代理机构):

依据贵方采购《云浮市中医院采购全自动糖化血红蛋白分析仪等设备项目》(项目编号：0724-1701D20N3391 包号：)的投标邀请，我方代表(姓名、职务)经正式授权并代表(投标人名称、地址)提交下述文件正本 份，副本 份。

1. 自查表；
2. 资格性文件；
3. 商务部分；
4. 技术部分；
5. 价格部分。

在此，我方声明如下：

1. 同意并接受招标文件的各项要求，遵守招标文件中的各项规定，按招标文件的要求提供报价。
2. 投标有效期为递交投标文件之日起九十天，中标人投标有效期延至合同验收之日。
3. 我方已经详细地阅读了全部招标文件及其附件，包括澄清及参考文件(如果有的话)。我方已完全清晰理解招标文件的要求，不存在任何含糊不清和误解之处，同意放弃对这些文件所提出的异议和质疑的权利。
4. 我方已毫无保留地向贵方提供一切所需的证明材料。
5. 我方承诺在本次投标中提供的一切文件，无论是原件还是复印件均为真实和准确的，绝无任何虚假、伪造和夸大的成份，否则，愿承担相应的后果和法律责任。
6. 我方完全服从和尊重评委会所作的评定结果，同时清楚理解到报价最低并非意味着必定获得中标资格。
7. 我方同意按招标文件规定向采购代理机构缴纳中标服务费。

投标人：_____

地址：_____

传真：_____

电话：_____

电子邮件：_____

投标人(法定代表人授权代表)代表签字：_____

投标人名称(公章)：_____

开户银行：_____

帐号：_____

日期：_____

2.2 法定代表人/负责人资格证明书及授权委托书

(1) 法定代表人/负责人资格证明书

致采购人/采购代理机构：

_____同志，现任我单位_____职务，为法定代表人，特此证明。

签发日期：_____ 单位：_____ (单位公章)

附：代表人性别：_____ 年龄：_____ 身份证号码：_____

联系电话：_____

营业执照号码：_____ 经济性质：_____

主营：_____

兼营：_____

说明：1. 法定代表人为企业事业单位、国家机关、社会团体的主要行政负责人。

2. 内容必须填写真实、清楚、涂改无效，不得转让、买卖。

3. 将此证明书提交对方作为合同附件。

粘贴法定代表人身份证复印件

(2) 法定代表人/负责人授权委托书

致采购人/采购代理机构：

兹授权_____同志，为我方签订经济合同及办理其他事务代理人，其权限是：

_____。

授权单位： (盖章) 法定代表人 (签名或盖私章)

有效期限：至 年 月 日 签发日期：

附：代理人性别： 年龄： 职务： 身份证号码：

联系电话：

营业执照号码： 经济性质：

主营(产)：

兼营(产)：

进口物品经营许可证号码：

主营：

兼营：

说明：

1. 法定代表人为企业事业单位、国家机关、社会团体的主要行政负责人。
2. 内容必须填写真实、清楚、涂改无效，不得转让、买卖。
3. 将此证明书提交对方作为合同附件。
4. 授权权限：全权代表本公司参与上述采购项目的投标响应，负责提供与签署确认一切文书资料，以及向贵方递交的任何补充承诺。
5. 有效期限：与本公司投标文件中标注的投标有效期相同，自本单位盖公章之日起生效。
6. 投标签字代表为法定代表人，则本表不适用。

粘贴代理人身份证复印件

2.3 投标保证金缴纳凭证

投标保证金转帐/汇款声明函

致（采购人/采购代理机构）：

（投标人全称）参加贵方组织的《云浮市中医院采购全自动糖化血红蛋白分析仪等设备项目》（项目编号：0724-1701D20N3391 包号：_____）的采购活动。按招标文件的规定，已通过银行转帐/银行汇款形式缴纳人民币（大写）_____元的投标保证金。

投标人名称：_____

投标人开户银行：_____

投标人银行帐号：_____

说明：1. 上述要素供银行转帐及银行汇款方式填写，其他形式可不填。

2. 上述要素的填写必须与银行转帐或银行汇款凭证的要素一致，（采购代理机构）依据此凭证信息退还投标保证金。

3. 退还保证金时请按以上内容划入我方帐户。若因内容不全、错误、字迹潦草模糊导致该项目保证金未能及时退还或退还过程中发生错误，我方将承担全部责任和损失。

投标人法定代表人（或法定代表人授权代表）签字：_____

投标人名称（加盖公章）：_____

日期： 年 月 日

附：

（粘贴转帐或汇款的银行凭证复印件）

注：1. 投标人投标时，应当按招标文件要求缴纳投标保证金。投标保证金可以采用银行转帐或银行汇款形式缴纳。投标人应详细填写本文件，并按要求粘贴凭证复印件，连同开标一览表一起封装在单独的密封开标信封中，以便项目结束后办理投标保证金的退回手续。

2. 招标采购单位在中标通知书发出后五个工作日内无息退还未中标人的投标保证金；在采购合同签订后五个工作日内无息退还中标人的投标保证金。

3. 银行汇款单据备注栏应填写：“投标人公司名称+项目编号后5位数+包号+保证金”字样，如：“xxxx公司+N3295+保证金”

政府采购投标担保函

(适用于投标保证金以保函形式提交)

_____ (采购人或采购代理机构):

鉴于_____ (以下简称“投标人”)拟参加编号为_____的_____项目(以下简称“本项目”)投标,根据本项目招标文件,供应商参加投标时应向你方交纳投标保证金,且可以投标担保函的形式交纳投标保证金。应供应商的申请,我方以保证的方式向你方提供如下投标保证金担保:

一、保证责任的情形及保证金额

(一)在投标人出现下列情形之一时,我方承担保证责任:

1. 中标后投标人无正当理由不与采购人或者采购代理机构签订《政府采购合同》;
2. 招标文件规定的投标人应当缴纳保证金的其他情形。

(二)我方承担保证责任的最高金额为人民币_____元(大写_____),即本项目的投标保证金金额。

二、保证的方式及保证期间

我方保证的方式为:连带责任保证。

我方的保证期间为:自本保函生效之日起_____个月止。

三、承担保证责任的程序

1. 你方要求我方承担保证责任的,应在本保函保证期间内向我方发出书面索赔通知。索赔通知应写明要求索赔的金额,支付款项应到达的账号,并附有证明投标人发生我方应承担保证责任情形的事实材料。

2. 我方在收到索赔通知及相关证明材料后,在_____个工作日内进行审查,符合应承担保证责任情形的,我方应按照你方的要求代投标人向你方支付投标保证金。

四、保证责任的终止

1. 保证期间届满你方未向我方书面主张保证责任的,自保证期间届满次日起,我方保证责任自动终止。

2. 我方按照本保函向你贵方履行了保证责任后,自我方向你贵方支付款项(支付款项从我方账户划出)之日起,保证责任终止。

3. 按照法律法规的规定或出现我方保证责任终止的其它情形的,我方在本保函项下的保证责任亦终止。

五、免责条款

1. 依照法律规定或你方与投标人的另行约定,全部或者部分免除投标人投标保证金义务时,我方亦免除相应的保证责任。

2. 因你方原因致使投标人发生本保函第一条第(一)款约定情形的,我方不承担保证责任。

3. 因不可抗力造成投标人发生本保函第一条约定情形的,我方不承担保证责任。

4. 你方或其他有权机关对招标文件进行任何澄清或修改,加重我方保证责任的,我方对加重部分不承担保证责任,但该澄清或修改经我方事先书面同意的除外。

六、争议的解决

因本保函发生的纠纷,由你我双方协商解决,协商不成的,通过诉讼程序解决,诉讼管辖地法院为_____法院。

七、保函的生效

本保函自我方加盖公章之日起生效。

保证人:(公章)

年 月 日

2.4 关于资格的声明函

致（采购人/采购代理机构）：

关于贵方采购项目《云浮市中医院采购全自动糖化血红蛋白分析仪等设备项目》（项目编号：0724-1701D20N3391 包号： ）投标邀请，本签字人愿意参加投标响应，提供招标文件中规定的货物、工程及服务，并证明提交的下列文件和说明是准确的和真实的。

- 1、 能独立承担民事责任，具有从事本项目的经营范围和能力
- 2、
- 3、

（相关证明文件附后）

本单位保证全部投标文件和问题的回答是真实和有效的，并对所提供资料的真实性负责。

投标人法定代表人（或法定代表人授权代表）签字：_____

投标人名称（加盖公章）：_____

日期：_____年_____月_____日

2.5 其他资格证明文件

一、 营业执照副本复印件（加盖公章）（如非“三证合一”证照，同时提供税务登记证副本复印件）

二、

附表1:

制造商（或总代理）授权书（如投标人为销售代理商）

（招标采购单位）:

我方_____（制造商名称）是依法成立、有效存续并以制造（或总代理）（产品名称）为主的企业法人，主要营业的地点设在_____（制造商地址）（总代理地址）。兹授权_____（投标人名称）作为我方真正的合法代理人进行下列活动：

1. 代表我方办理贵方《云浮市中医院采购全自动糖化血红蛋白分析仪等设备项目》（项目编号：0724-1701D20N3391 包号： ）的招标文件要求提供的由我方制造（或总代理）的_____（投标标的名称）_____的有关事宜，并对我方具有约束力。

2. 作为制造商，我方保证以投标人合作者身份来约束自己，并对该投标响应共同和分别负责。

3. 我方兹授权_____（投标人名称）全权办理和履行此项目招标文件中规定的一切事宜。兹确认（投标人名称）_____及其正式授权代表依此办理一切合法事宜。

4. 联合体成员_____（公司全称）为（请填写：小型、微型）企业，将承担合同总金额_____%的工作内容（联合体成员中有小型、微型企业时适用）（本项目不适用）。

5. 授权有效期为本授权书签署生效之日起至该项目的采购合同履行完毕止，若投标人未中标，其有效期至该项目招投标活动结束后自动终止。

6. 我方于_____年__月__日签署本文件，_____（投标人名称）于____年__月__日接受此文件。

授权制造厂（总代理商）名称：（盖章）

法定代表人（或授权代表）：（签字）

职务：_____

部门：_____

投标人名称：（盖章）

法定代表人（或授权代表）：（签字）

职务：_____

部门：_____

年 月 日

投标人也可提供有效的经销商证书或代理商证书。

附表2:

政策适用性说明表

序号	主要产品/技术名称(规格型号、注册商标)	制造商(开发商)	制造商企业类型	节能产品	环保标志产品	认证证书编号	该产品报价在总报价中占比(%)

注:

1、制造商为小型或微型企业时才需要填“制造商企业类型”栏,填写内容为“小型”或“微型”;
2、“节能产品、环保标志产品”是属于国家行业主管部门颁布的清单目录中的产品,须填写认证证书编号,并在“节能产品”、“环保标志产品”栏中填写属于“第 期清单”的产品(产品被列入多期清单的,以最新一期为准),同时提供有效期内的证书复印件以及下述文件(均为复印件,加盖投标供应商公章);

(1)属于“节能产品政府采购清单”中品目的产品,提供“节能产品政府采购清单(第__期)”中投标产品所在清单页并加盖投标供应商公章,节能清单在中国政府采购网(<http://www.ccgp.gov.cn/>)、国家发展改革委网站(<http://www.sdpc.gov.cn/>)和中国质量认证中心网站(<http://www.cqc.com.cn/>)上发布;

(2)属于“环境标志产品政府采购清单”中品目的产品,提供最新“环境标志产品政府采购清单”中投标产品所在清单页并加盖投标供应商公章,清单在中国政府采购网(<http://www.ccgp.gov.cn/>)、国家环境保护总局网(<http://www.sepa.gov.cn/>)、中国绿色采购网(<http://www.cgpn.org/>)上发布;

3、最终报价中“该产品报价占总报价比重”视作不变。

投标人代表签字及盖公章: _____

附表 3:

中小企业声明函（可选）

本公司郑重声明，根据《政府采购促进中小企业发展暂行办法》（财库[2011]181 号）的规定，本公司为_____（请填写：中型、小型、微型）企业。即，本公司同时满足以下条件：

1、根据《工业和信息化部、国家统计局、国家发展和改革委员会、财政部关于印发中小企业划型标准规定的通知》（工信部联企业[2011]300 号）规定的划分标准，本公司为_____（请填写：中型、小型、微型）企业。

2、本公司参加_____项目（项目编号：_____）采购活动提供本企业制造的货物，由本企业承担工程、提供服务，或者提供其他_____（请填写：中型、小型、微型）企业制造的货物。本条所称货物不包括使用大型企业注册商标的货物。

本公司属于_____行业，有从业人员_____人，最近一年营业收入为_____元。

本公司对上述声明的真实性负责。如有虚假，将依法承担相应责任。

投标人代表签字及盖公章：_____

注：1、本声明函对中小企业参与政府采购活动时适用。

2、如果投标人不是中小企业的，可不提供该中小企业声明函。

附表 4：联合体共同投标协议书（如项目接受联合体投标，则以联合体投标的企业应提供此文件）

联合体共同投标协议书

立约方：（甲公司全称）
（乙公司全称）
（……公司全称）

（甲公司全称）、（乙公司全称）、（……公司全称）自愿组成联合体，以一个投标人的身份共同参加（采购项目名称）（项目编号）的投标活动。经各方充分协商一致，就项目的投标和合同实施阶段的有关事务协商一致订立协议如下：

一、联合体各方关系

（甲公司全称）、（乙公司全称）、（……公司全称）共同组成一个联合体，以一个投标人的身份共同参加本项目的投标。（甲公司全称）、（乙公司全称）、（……公司全称）作为联合体成员，若中标，联合体各方共同与（采购人）签订政府采购合同。

二、联合体内部有关事项约定如下：

1. 联合体由联合体共同授权人员负责与招标采购单位联系。
2. 联合体投标工作由联合体共同负责，由联合体各方组成的投标小组具体实施。
3. 联合体将严格按照招标文件的各项要求，递交投标文件，切实执行一切合同文件，共同承担合同规定的一切义务和责任，同时按照内部职责的划分，承担自身所负的责任和风险，在法律在承担连带责任。
4. 如中标，联合体各方共同与（采购人）签订合同书，并就中标项目向采购人负责有连带的和各自的法律责任；

三、联合体各方不得再以自己名义参与本项目投标，联合体各方不能作为其它联合体或单独投标单位的项目组成员参加本项目投标。因发生上述问题导致联合体投标成为废标，联合体的其他成员可追究其违约责任和经济损失。

四、联合体如因违约过失责任而导致采购人经济损失或被索赔时，本联合体任何一方均同意无条件优先清偿采购人的一切债务和经济赔偿。

五、本协议在自签署之日起生效，投标有效期内有效，如获中标资格，合同有效期延续至合同履行完毕之日。

六、本协议书正本一式 ___ 份，随投标文件装订 ___ 份，送采购人 ___ 份，联合体成员各一份；副本一式 ___ 份，联合体成员各执 ___ 份。

甲公司全称：（盖章） 乙公司全称：（盖章） ……公司全称（盖章）

法定代表人：（签字） 法定代表人（签字） 法定代表人（签字）

年 月 日 年 月 日 年 月 日

日

注：1. 联合投标时应签订本协议，联合体各方成员应在本协议上共同盖章确认。

2. 本协议是合同的附件之一。

附表 5:

政府采购履约担保函

(适用于履约保证金以保函形式提交)

_____ (采购人):

鉴于你方与 _____ (以下简称供应商) 于 ____年__月__日签定编号为 _____ 的《_____ 政府采购合同》(以下简称主合同), 且依据该合同的约定, 供应商应在 ____年 ____月__日前向你方交纳履约保证金, 且可以履约担保函的形式交纳履约保证金。应供应商的申请, 我方以保证的方式向你方提供如下履约保证金担保:

一、保证责任的情形及保证金额

(一) 在供应商出现下列情形之一时, 我方承担保证责任:

1. 将中标项目转让给他人, 或者在投标文件中未说明, 且未经采购招标机构人同意, 将中标项目分包给他人的;

2. 主合同约定的应当缴纳履约保证金的情形:

(1) 未按主合同约定的质量、数量和期限供应货物/提供服务/完成工程的;

(2) _____。

(二) 我方的保证范围是主合同约定的合同价款总额的 _____ % 数额为 _____ 元 (大写 _____), 币种为 _____。(即主合同履约保证金金额)

二、保证的方式及保证期间

我方保证的方式为: 连带责任保证。

我方保证的期间为: 自本合同生效之日起至供应商按照主合同约定的供货/完工期限届满后日内。

如果供应商未按主合同约定向贵方供应货物/提供服务/完成工程的, 由我方在保证金额内向你方支付上述款项。

三、承担保证责任的程序

1. 你方要求我方承担保证责任的, 应在本保函保证期间内向我方发出书面索赔通知。索赔通知应写明要求索赔的金额, 支付款项应到达的帐号。并附有证明供应商违约事实的证明材料。

如果你方与供应商因货物质量问题产生争议, 你方还需同时提供 _____ 部门出具的质量检测报告, 或经诉讼(仲裁)程序裁决后的判决书、调解书, 本保证人即按照检测结果或判决书、调解书决定是否承担保证责任。

2. 我方收到你方的书面索赔通知及相应证明材料, 在 _____ 个工作日内进行核定后按照本保函的承诺承担保证责任。

四、保证责任的终止

1. 保证期间届满你方未向我方书面主张保证责任的, 自保证期间届满次日起, 我方保证责任自动终止。保证期间届满前, 主合同约定的货物\工程\服务全部验收合格的, 自验收合格日起, 我方保证责任自动终止。

2. 我方按照本保函向你方履行了保证责任后, 自我方向你方支付款项(支付款项从我方账户划出)之日起, 保证责任即终止。

3. 按照法律法规的规定或出现应终止我方保证责任的其它情形的, 我方在本保函项下的保证责任亦终止。

4. 你方与供应商修改主合同, 加重我方保证责任的, 我方对加重部分不承担保证责任, 但该等修改事先经我方书面同意的除外; 你方与供应商修改主合同履行期限, 我方保证期间仍依修改前的履行期限计算, 但该等修改事先经我方书面同意的除外。

五、免责条款

1. 因你方违反主合同约定致使供应商不能履行义务的，我方不承担保证责任。
2. 依照法律法规的规定或你方与供应商的另行约定，全部或者部分免除供应商应缴纳的保证金义务的，我方亦免除相应的保证责任。
3. 因不可抗力造成供应商不能履行供货义务的，我方不承担保证责任。

六、争议的解决

因本保函发生的纠纷，由你我双方协商解决，协商不成的，通过诉讼程序解决，诉讼管辖地法院为_____法院。

七、保函的生效

本保函自我方加盖公章之日起生效。

保证人：（公章）

年 月 日

三、商务部分

3.1 投标人综合概况

一、投标人情况介绍表

单位名称						
地址						
主管部门		法人代表		职务		
经济类型		授权代表		职务		
邮编		电话		传真		
单位简介及机构设置						
单位优势及特长						
单位概况	注册资本	万元	占地面积	M ²		
	职工总数	人	建筑面积	M ²		
	资产情况	净资产	万元	固定资产原值	万元	
		负债	万元	固定资产净值	万元	
财务状况	年度	主营收入 (万元)	收入总额 (万元)	利润总额(万元)	净利润(万元)	资产负债 率

注：1) 文字描述：单位性质、发展历程、经营规模及服务理念、主营产品、技术力量等。

2) 图片描述：经营场所、主要或关键产品介绍、生产场所及工艺流程等。

3) 投标人应提供近___年经中介机构审核过的财务报告（损益表、资产负债表）的复印件（加盖公章）。

4) 如投标人此表数据有虚假，一经查实，自行承担相关责任。

二、供货渠道与合作机构情况

分项	基本情况	联系人/联系电话/传真
华南地区或广东省 总代理或中国总代 理或生产厂家	单位名称： 地 址： 销售负责人：	姓名： 电话： 传真：
关键设备 合法来源渠道 (1)	产品名称： 制造/供应商： 生产地： 经销总代理： 销售负责人： 产品介绍和报价的权威网站： 产品合法来源验证查询专线： 售后服务管理验证查询专线：	电话： 传真：
关键设备 合法来源渠道 (2)	产品名称： 制造/供应商： 生产地： 经销总代理： 销售负责人： 产品介绍和报价的权威网站： 产品合法来源验证查询专线： 售后服务管理验证查询专线：	电话： 传真：
设在广东省内的售 后服务机构情况	机构名称： 地 址： 负 责 人：	姓名： 电话： 传真：

	服务机构性质：企业自有 / 委托代理	
--	--------------------	--

三、同类投标产品业绩介绍

序号	客户名称	项目名称及合同金额（万元）	完成时间	联系人及电话
1				
2				
...				

注：业绩是同类投标产品的业绩。投标人应提供合同复印件（请留意评审细则是否要求提供验收报告）。

四、拟任执行管理及技术人员情况

职责分工	姓名	现职务	曾主持/参与的同类项目经历	职称	专业工龄	联系电话/手机
总负责人						
其他主要技术人员						
	...					

注：提供上述人员在投标单位购买社保或缴纳个人所得税的证明文件。

五、履约进度计划表

序号	拟定时间安排	计划完成的工作内容	实施方建议或要求
1	拟定 年 月 日	签订合同并生效	
2	月 日— 月 日		
3	月 日— 月 日	质保期	

六、规章制度一览表（所列制度均为目前仍在执行的制度，包括质量保证体系和操作管理制度等，提供附复印件并加盖公章）

序号	相关规章制度名称	开始执行时间	备注
1			
2			
.....			

七、其它重要事项说明及承诺(请扼要叙述)

八、中标服务费承诺书（格式）

国义招标股份有限公司：

本_____（投标人名称）_____公司在参加在贵司进行的云浮市中医院采购全自动糖化血红蛋白分析仪等设备项目（项目编号：0724-1701D20N3391 包号：_____）招标中如获中标，我司保证在领取“中标通知书”前，按本项目投标人须知相关规定向贵司缴纳“中标服务费”。

如我方违约，愿凭贵方开出的违约通知，按上述承付金额的200%由采购人在支付我司的合同款中代为扣付。

特此承诺。

另关于我司缴纳中标服务费后开具中标服务费发票的事宜，我司声明如下：

如需开具增值税普通发票，请于下方（ ）打“√”

A：（ ）请向我司开具中标费的“增值税普通发票”，开票信息为：

- 1、我司工商注册名称：_____（请填写）
- 2、纳税人识别号（国税）/或统一社会信用代码：_____（请填写）

如需开具增值税专用发票，请于下方（ ）打“√”，并提供以下相关资料（缺一不可）

B：（ ）请向我司开具中标费的“增值税专用发票”，开票信息为：

- 1、我司工商注册名称：_____（请填写）
- 2、纳税人识别号（国税）/或统一社会信用代码：_____（请填写）
- 3、注册地址：_____（请填写）
- 4、办公电话（固话）：_____（请填写）
- 5、开户银行及账号：_____（请填写）
- 6、一般纳税人资格证书/或加盖了税务局“增值税一般纳税人”条章的国税登记证扫描件/或在所属国税局网站的查询结果截图（截图后附）

中标单位联系人：_____，手机号：_____；

单位地址：_____，电话：_____，传真：_____。

特此声明。

投标人法定代表人（或法定代表人授权代表）签字：

投标人名称（加盖公章）：

日期： 年 月 日

后附（如开具专票）：一般纳税人资格证书/或加盖了税务局“增值税一般纳税人”条章的国税登记证扫描件/或在所属国税局网站的查询结果截图。

3.2 商务条款响应表

(1) 实质性商务条款 (“★”项) 响应表

序号	实质性响应商务条款要求	是否响应	偏离说明
1			
2			
3			
4			
5			
6			
7			
8			
9			
10			
11			
12			
13			
14			

注：

1. 对于上述要求，如投标人完全响应，则请在“是否响应”栏内打“√”，对空白或打“×”视为偏离，请在“偏离说明”栏内扼要说明偏离情况。
2. 此表内容必须与实施方案中所介绍的内容一致，打“★”项为不可负偏离(劣于)的重要项。
3. 本表内容不得擅自修改。
4. 当招标文件中未设置“★”项商务条款时，应在此表中直接填写：本项目未设置“★”项商务条款。

投标人法定代表人（或法定代表人授权代表）签字：_____

投标人名称（加盖公章）：_____

日期：_____年____月____日

(2) 非实质性商务条款响应表

序号	一般商务条款要求	是否响应	偏离说明
1	完全理解并接受合同条款要求。		
2	完全理解并接受对合格投标人、合格的货物、工程和服务要求。		
3	完全理解并接受对投标人的各项须知、规约要求和责任义务。		
4	供货要求：按用户需求书中商务要求		
5	经验要求：按用户需求书中商务要求		
6	质保期（服务期）：按用户需求书中商务要求		
7	验收要求：按用户需求书中商务要求		
8	中标人免费负责安装调试、培训。		
9	付款方式：根据采购合同协定。		
10	同意招标采购单位及监管部门以任何形式对我方投标文件内容及招标采购单位及监管部门认为有必要的相关资料的真实性和有效性进行审查、验证。		
11	所提供的主要产品均可提供近期由市级以上法定技术/质检部门出具的检测报告。		
...	...		

注：

1. 对于上述要求，如投标人完全响应，则请在“是否响应”栏内打“√”，对空白或打“×”视为偏离，请在“偏离说明”栏内扼要说明偏离情况。
2. 本表内容不得擅自修改。

投标人法定代表人（或法定代表人授权代表）签字：_____

投标人名称（加盖公章）：_____

日期：_____年_____月_____日

3.3 售后服务方案

售后服务须包括但不限于以下内容，主要根据招标需求的要求（格式自定）

1. 免费保修期；
2. 应急维修时间安排；
3. 维修地点、地址、联系电话及技术服务人员（包括厂商认证工程师等人员）；
4. 维修服务收费标准；
5. 制造商的技术支持；
6. 其它服务承诺；
7. 培训计划。

投标人法定代表人（或法定代表人授权代表）签字：_____

投标人名称（加盖公章）：_____

日期：_____年_____月_____日

四、技术部分

4.1 货物说明一览表

货物名称	产地品牌型号	数量	交货期	备注

投标文件中还应后附以下材料，否则评标委员会有权认为所投产品不符合要求：

1. 设备技术性能条件说明和有关资料，包括产品技术性能说明书（中文）、检测报告及图片、系统软件操作简介等相关证明文件。
2. 货物清单，包括备品备件、专用工具和软件。
3. 如本表格式内容不能满足需要，投标人可根据本表格格式自行划表填写，但必须体现以上内容。

投标人法定代表人（或法定代表人授权代表）签字：_____

投标人名称（加盖公章）：_____

日期： 年 月 日

4.2 技术条款响应表

(1) 实质性响应技术条款（“★”项）响应表

序号	招标规格/要求	投标实际参数 (投标人应按投标货物/服务实际 数据填写, 不能照抄招标要求)	是否偏离(无偏离 /正偏离/负偏离)	偏离简述
1				
2				
3				
4				
5				
6				
7				
8				
...				

注:

1. 投标人必须对应招标文件“用户需求书”的“★”项内容逐条响应。如有缺漏, 缺漏项视同不符合招标要求。打“★”项为不可负偏离(劣于)的重要项。

2. 投标人响应采购需求应具体、明确, 含糊不清、不确切或伪造、变造证明材料的, 按照不完全响应或者完全不响应处理。构成提供虚假材料的, 移送监管部门查处。

3. 本表内容不得擅自修改。

4. 当招标文件中未设置“★”项技术条款时, 应在此表中直接填写: 本项目未设置“★”项技术条款。

5. 所有投标人须提供投标产品彩页及相应技术参数的厂家使用说明书作为技术证明文件, 否则评标委员会有权视相应技术参数响应不符合招标要求(如厂家的产品使用说明书为英文版, 请同时提供中文版)。

投标人法定代表人(或法定代表人授权代表)签字: _____

投标人名称(加盖公章): _____

日期: 年 月 日

(2) 非实质性技术条款响应表

序号	招标规格/要求	投标实际参数 (投标人应按投标货物/服务实际 数据填写, 不能照抄招标要求)	是否偏离(无偏离 /正偏离/负偏离)	偏离简述
1				
2				
3				
4				
5				
6				
7				
8				
...				

注:

1. 投标人必须对应招标文件“用户需求书”的内容逐条响应。如有缺漏, 缺漏项视同不符合招标要求。

2. 投标人响应采购需求应具体、明确, 含糊不清、不确切或伪造、变造证明材料的, 按照不完全响应或者完全不响应处理。构成提供虚假材料的, 移送监管部门查处。

3. 本表内容不得擅自修改。

4. 所有投标人须提供投标产品彩页及相应技术参数的厂家使用说明书作为技术证明文件, 否则评标委员会有权视相应技术参数响应不符合招标要求(如厂家的产品使用说明书为英文版, 请同时提供中文版)。

投标人法定代表人(或法定代表人授权代表)签字: _____

投标人名称(加盖公章): _____

日期: 年 月 日

4.3 技术方案

技术方案设计必须科学合理、真实可行，能充分体现出自身技术和专业优势。其要点和主要内容为：

1. 设备配置简介
2. 设备技术特点说明及详细方案

投标人法定代表人（或法定代表人授权代表）签字：_____

投标人名称（加盖公章）：_____

日期： 年 月 日

五、价格部分

5.1 开标一览表

项目名称：云浮市中医院采购全自动糖化血红蛋白分析仪等设备项目

项目编号：0724-1701D20N3391

包号：

投标人名称：

序号	内容	设备名称	数量	产地品牌型号
1	投标价			
合计总价 (单位：人民币) 大写及小写				
2	投标保证金	详见随附《保证金缴纳凭证》		
3	投标有效期	自开标之日起 90 个公历日		
4	备注			

注：1. 投标人须按要求填写所有信息，不得随意更改本表格式。

2. 报价中必须包含货物及零配件的购置和安装、运输保险、装卸、培训辅导、质保期售后服务、全额含税发票、雇员费用、合同实施过程中应预见和不可预见费用等。所有价格均应以人民币报价，金额单位为元。

3. 此表是投标文件的必要文件，是投标文件的组成部分，还应另附一份并与《保证金缴纳凭证》封装在一个信封中，作为唱标之用。

4. 投标人必须对本项目全部内容进行投标报价，如有缺漏或超过最高采购限价，将导致其投标无效。同一品牌同一型号的主要设备可有多家投标人参与竞争，但只作为一个投标人计算。

投标人法定代表人（或法定代表人授权代表）签字（以及印刷体姓名）：_____

投标人名称（加盖公章）：_____

日期： 年 月 日

5.2 投标明细报价表

项目名称：云浮市中医院采购全自动糖化血红蛋白分析仪等设备项目

项目编号：0724-1701D20N3391

包号：

一、货物、设备及材料类详列							
序号	分项名称	品牌、规格型号、主要技术参数	制造商	数量	单价	合计（元）	备注
合 计				数量合计：		报价合计： 元	
二、施工安装工程与服务类详列							
序号	分项名称	具体施工工程与服务内容	单位	数量	单价	合计（元）	
合 计				数量合计：		报价合计： 元	
三、其他费用							
序号	分项名称	具体内容	单位	数量	单价	合计（元）	说 明
合 计				数量合计：		报价合计： 元	
四、报价汇总：人民币 元（以上各合计项与开标一览表中的对应项均一致相符，如不一致以开标一览表为准）							
五、其他参考费用（下列报价不列入投标总价内）							
分 项		名 称	规格型号	制造商	单价	使用周期 / 寿命	
常用易损件及配件							
质保期满后将要发生的必要服务项收费标准：							

注：以上内容必须与技术方案中所介绍的内容以及《开标一览表》一致。

投标人法定代表人（或法定代表人授权代表）签字：

投标人名称（加盖公章）：

日期： 年 月 日